

СОГЛАСОВАНО:

С Управляющим советом

Учреждения

ГБОУ СОШ № 6

Протокол № 5

от "15" марта 2018 г.

Председатель Р.А. Костылев Р.А. Костылев

УТВЕРЖДАЮ:

Директор ГБОУ СОШ № 6

"19" марта 2018 г.

Н.В. Самойлов Н.В. Самойлов



СОГЛАСОВАНО:

С Комиссией Управляющего совета СПДС

Протокол № 1

от "14" марта 2018 г.

Председатель С.И. Грамотенко С.И. Грамотенко

СОГЛАСОВАНО:

Руководитель СПДС «Иволга»

Гриднева Л. А. Гриднева Л. А.

«14» марта 2018 г.

Отчет
о результатах самообследования
Структурного подразделения «детский сад «Иволга»
ГБОУ СОШ № 6 городского округа Жигулевск
за 2017 год

Составили:

Руководитель СПДС «Иволга» Гриднева Л. А. Гриднева Л. А.

Гл. бухгалтер ГБОУ СОШ № 6 Станкевич Е.Н. Станкевич Е.Н.

Ст. воспитатель Хомутова С. Н. Хомутова С. Н.

г.о. Жигулевск, 2017 г.

Содержание

I.	Общая характеристика учреждения	
1.1	Формальная характеристика СПДС	3
1.2	Историческая справка о детском саде	3
1.3	Характеристика состава воспитанников	3
1.4	Выпускники СПДС	4
1.5	Традиции СПДС	4
II.	Цели и результаты развития СПДС	
2.1	Цели СПДС на среднесрочный период	4
2.2	Цели и задачи СПДС на 2017 год	5
2.3	Результаты воспитательно - образовательной деятельности	7
2.4	Организация и проведение городских мероприятий по обмену опытом на базе СПДС	13
2.5	Результаты внешнего контроля деятельности СПДС	15
III.	Содержание и технология образовательного процесса	
3.1	Описание и технологии образовательного процесса	16
3.1.1	Здоровьесбережение воспитанников	16
3.1.2	Обеспечение психо-физиологической безопасности воспитанников	18
4.	Ресурсы образовательного процесса	
4.1	Кадровые ресурсы педагогического процесса	19
4.2	Материально-технические ресурсы образовательного процесса	21
5.	Финансовое обеспечение функционирования и развития дошкольного учреждения	
5.1	Отчёт об использовании бюджетных средств	22
5.2	Отчёт об использовании внебюджетных средств	23
6.	Внешние связи и имидж СПДС	
6.1	Признание работы СПДС на различных уровнях	24
6.2	Партнёрства образовательного учреждения	25
7.	Выводы о деятельности СПДС и перспективы его развития	25
8.	Формы обратной связи	26
	Приложение	27



I. Общая характеристика учреждения

1.1 Формальная характеристика СПДС

Структурное подразделение «детский сад «Иволга» ГБОУ СОШ № 6 – дошкольная образовательная организация, расположенная в микрорайоне Яблоневый овраг по адресу: ул. Никитина 21, ИНН 6345022990, тел. (84862) 3 22 22, <http://www.ds24.cuso-edu.ru/> - официальный сайт организации.

Режим работы СПДС – пятидневная рабочая неделя с 7-00 до 19-00 часов. Нерабочие дни – суббота и воскресенье, а также праздничные дни, установленные законодательством РФ (Устав ГБОУ СОШ № 6, Правила

внутреннего трудового распорядка).

Для зачисления ребенка в СПДС необходимо:

- медицинское заключение о состоянии здоровья ребенка;
- ксерокопия свидетельства о рождении ребенка;
- заявление родителей (законных представителей).

Детский сад рассчитан на 330 детей.

1.2 Историческая справка о детском саде

Структурное подразделение детский сад «Иволга» гостеприимно распахнул двери для первых воспитанников 18.03.1998 года.

Было много проблем со зданием. Ремонты трубопровода, кровли не останавливали педагогический процесс. Творчество педагогов не знало границ.

В летописи дошкольной организации – большое количество добрых детских праздников и серьезных методических мероприятий, проведенных как для педагогического коллектива, так и для специалистов города и округа, призовые места в различных конкурсах и благодарность родителей за хорошую подготовку детей к обучению в школе.

За прошедшие годы детский сад изменился. Расширился спектр оказываемых образовательных услуг, были открыты группы комбинированной направленности, укрепилась материально – техническая база организации, возросла квалификация педагогического коллектива, обновилось программно – методическое сопровождение воспитательно – образовательного процесса. С 1 января 2012 года детский сад является структурным подразделением государственного бюджетного общеобразовательного учреждения Самарской области средней общеобразовательной школы №6 города Жигулёвска городского округа Жигулёвск Самарской области.

Сохраняя лучшее, мы изменились – стали более современными, более активными в презентации своих достижений, более ориентированными на достижение успеха.



1.3 Характеристика состава воспитанников

В 2017 году в СПДС было укомплектовано 13 групп, из них одна раннего возраста (2-3 года). Средняя наполняемость групп - 310 детей.

Учебный год	2015	2016	2017
Списочный состав	313 (272+42)	318 (282+36)	310 (277+33)

Среди воспитанников:

Мальчиков			Девочек		
2015	2016	2017	2015	2016	2017
161	166	175	148	150	135

Состав семей воспитанников:

Полная			Неполная			Многодетная		
2015	2016	2017	2015	2016	2017	2015	2016	2017

240	233	256	65	60	41	43	46	57
-----	-----	-----	----	----	----	----	----	----

Социальный статус родителей на сентябрь 2017 года:

Служащие	Предприниматели	Рабочие	Неработающие
158	3	361	36

Из 297 семей, с количеством родителей – 559, большая часть – полных (86%), 361 родителей (65%) – рабочие.

Контингент воспитанников социально – благополучный. Преобладают дети из русскоязычных и полных семей.

1.4 Выпускники СПДС

В 2017 году выпущено 66 детей. 97% (64) воспитанников пошли в первый класс средней школы №6 г. Жигулёвска, 1,5% (1) ребёнок - в ГБОУ СОШ №7, 1,5% (1) ребёнок - в ГБОУ СОШ №9.

Взаимодействие СПДС и школы №6, осуществлялось согласно плана преемственности. Сотрудничество построено на законодательной основе и нормативно-правовой базе.

Полученные результаты показывают, что уровень успеваемости наших выпускников в школе достаточно высок.

По данным катамнеза 2017 года:

98 % выпускников обучаются в общеобразовательных школах города.

16,0 % выпускников учатся на «отлично»

69,0 % - «хорошо»

15,0 % - «удовлетворительно».

1.5 Традиции СПДС

- Всем детям предоставляются одинаковые возможности проявлять и развивать свои творческие способности.

- Доброжелательный микроклимат и теплая домашняя обстановка в СПДС.

- Дни открытых дверей для родителей 1 раз в квартал.

- Участие в городских, окружных мероприятиях и конкурсах.



- В нашем СПДС традиционно проводятся такие праздники как «День знаний», «День защиты детей», «День Семьи», «День смеха», «День Нептуна», «Мама, папа, я – спортивная семья», «Радуга талантов», традиционными стали фольклорные праздники «Весну красную встречаем», «Капустник», «Чайные посиделки», спортивные досуги «Мама, папа, я – спортивная семья», семейные старты, театральные постановки и Конкурс художественного чтения.

- Ежегодно оформляются выставки творческих работ: «Сказки осеннего леса», «Новогодние чудеса», «Весны улыбки

теплые», «Лето, лето, в гости просим!».

- В мероприятиях, проводимых в СПДС принимают активное участие родители наших воспитанников.

- С октября 2015 года СПДС стал площадкой для проведения городского конкурса художественного чтения среди воспитанников СПДС городского округа Жигулевск.

II. Цели и результаты развития СПДС

2.1 Цели СПДС на среднесрочный период

В детском саду созданы адаптивные условия для всестороннего развития детей, и коллектив выдвинул следующую цель деятельности – подготовка ребёнка к жизни в современном обществе.

Перспективы развития СПДС неразрывно связаны с проблемами, стоящими перед районом и городом в целом. Поэтому детский сад работает, решая задачи по образовательным областям:

- социально-коммуникативное развитие;
- познавательное развитие;

- речевое развитие;
- художественно-эстетическое;
- физическое развитие.

Воспитательно-образовательная работа строится по Основной общеобразовательной программе - образовательной программе дошкольного образования, составленной коллективом СПДС на основе Примерной основной образовательной программы дошкольного образования в соответствии с требованиями Федерального государственного образовательного стандарта дошкольного образования к структуре образовательной программы дошкольного образования и её объёму.

Задачи:

1. Охрана и укрепление физического и психического здоровья детей, в том числе их эмоционального благополучия.
2. Обеспечение равных возможностей для полноценного развития каждого ребёнка в период дошкольного детства независимо от места жительства, пола, нации, языка, социального статуса, психофизиологических и других особенностей (в том числе ограниченных возможностей здоровья).
3. Обеспечение преемственности целей, задач и содержания образования, реализуемых в рамках образовательных программ различных уровней (далее - преемственность основных образовательных программ дошкольного и начального общего образования).
4. Создание благоприятных условий развития детей в соответствии с их возрастными и индивидуальными особенностями и склонностями, развития способностей и творческого потенциала каждого ребёнка как субъекта отношений с самим собой, другими детьми, взрослыми и миром.
5. Объединение обучения и воспитания в целостный образовательный процесс на основе духовно-нравственных и социокультурных ценностей и принятых в обществе правил и норм поведения в интересах человека, семьи, общества.
6. Формирование общей культуры личности детей, в том числе ценностей здорового образа жизни, развития их социальных, нравственных, эстетических, интеллектуальных, физических качеств, инициативности, самостоятельности и ответственности ребёнка, формирования предпосылок учебной деятельности.
7. Обеспечение вариативности и разнообразия содержания Программ и организационных форм дошкольного образования, возможности формирования Программ различной направленности с учётом образовательных потребностей, способностей и состояния здоровья детей.
8. Формирование социокультурной среды, соответствующей возрастным, индивидуальным, психологическим и физиологическим особенностям детей.
9. Обеспечение психолого-педагогической поддержки семьи и повышения компетентности родителей (законных представителей) в вопросах развития и образования, охраны и укрепления здоровья детей.

2.2 Цели и задачи СПДС на год

Следуя основной цели, были определены следующие **задачи на 2017 год**:

1. Образовательная область «Физическое развитие» - продолжать снижать заболеваемость. Совершенствовать уровень овладения метанием у детей в ходе физической подготовленности.
2. Образовательная область «Речевое развитие» - продолжать расширять активный словарный запас дошкольников в соответствии с их возрастными возможностями в процессе сочинительства.
3. Образовательная область «Познавательное развитие» - сформировать представления дошкольников о величине в соответствии с возрастными возможностями в процессе развития элементарных математических представлений.

Были получены следующие результаты:

1. **Простудная заболеваемость** Простудная заболеваемость составила 235 случаев, пропущено детьми 1512 дней, одним ребёнком - 6,4 дней, что соответствует 6,1%.

Показатели физического здоровья

Группа здоровья	2015 год	2016 год	2017 год
I	87 - 28%	78 - 25%	54 - 17%
II	210 - 68%	209 - 66%	185 - 60%

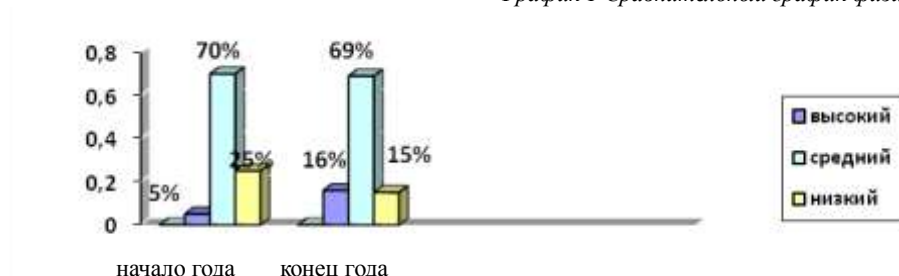
III	11 - 3,5%	27 - 8,5%	67 - 22%
IV	0	2 - 0,5%	0
V	1 - 0,5%	0	4 - 1%

Средняя посещаемость составила 77%.

Год	Группы:		
	Раннего возраста	Дошкольного возраста	Посещаемость
2015	65,00%	86,00%	76,00%
2016	65,00%	88,00%	77,00%
2017	64,00%	89,00%	77,00%

Улучшились результаты по **физической подготовленности** в 1,2 раза по высокому и среднему уровню. Уровень физической подготовленности составил 85% по высокому и среднему уровню. Результаты метания улучшились на 15% по высокому уровню.

График 1 Сравнительный график физической подготовленности детей (в %)

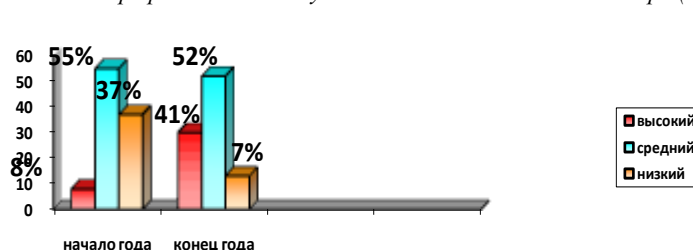


Вывод: Простудная заболеваемость уменьшилась. Детей с I группой здоровья стало меньше в 1,4 раза, увеличилось количество с III группой здоровья на 40 детей, 4 ребёнка с V группой здоровья. Посещаемость детей составила 77%, что на уровне показателей прошлого года. Уровень физической подготовленности составил 85%. Результаты метания улучшились на 41%, из них на 15% по высокому уровню.

2. Развитие активного словарного запаса.

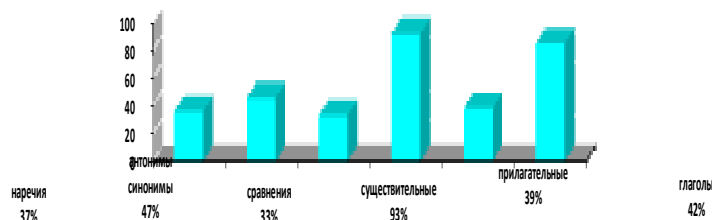
Промежуточный результат тематической проверки показал: у большинства детей (86%) активный словарь на высоком и среднем уровне, 83% детей старшего дошкольного возраста подбирают антонимы, синонимы, многозначные слова, знакомы с фразеологизмами, активно используют языковой материал в самостоятельной речевой деятельности. К концу года активный словарный запас сформирован у 93% детей соответственно возрасту, из них у 41% по высокому уровню. У части детей (23%) словарный запас ограничен ближайшим окружением. Диалогом среди детей 6-7 лет владеют 95% (из них по высокому уровню активность проявляют 72%).

График 2 Развитие у детей 3-7 лет активного словаря (в %)



Развитие активного словаря в процессе сочинительства. 74% детей умеют составлять сказки, знают структурные элементы и используют их (из них 32% по высокому уровню). 78% детей (по высокому и среднему уровню) применяют в рассказывании лексические обороты, сложные предложения. 37% используют наречия, 47% - антонимы, синонимы, 33% - сравнения (по высокому уровню). Практически все дети используют в речи существительные, глаголы. Прилагательные при рассказывании используют 74% детей, из них 39% по высокому уровню (самостоятельно, без напоминания).

График 3 Развитие у детей активного словаря в процессе сочинительства (в %) по высокому уровню

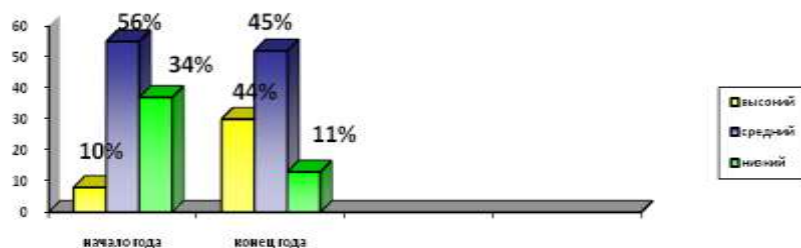


Вывод: Общий уровень активного словарного запаса составил 93%, по высокому уровню 41%. У части детей (23%) словарный запас ограничен ближайшим окружением.

3. В области сформированности элементарных математических представлений.

Промежуточный результат в ходе тематической проверки показал: высокий уровень элементарных математических представлений составил 42%, у 93% детей сформировано представление о количестве, о форме, части и целом, 83% дошкольников ориентируются в пространстве, 31% делают это самостоятельно, 86% - во времени. К концу года сформированность элементарных математических представлений составила 89%, по высокому уровню 44%, однако лишь у 32% дошкольников по высокому уровню сформирована ориентировка в пространстве.

График 4 Сравнительный график сформированности математических представлений детей 3-7 лет (в %)



В области сформированности представлений о величине.

Промежуточный результат в ходе тематической проверки показал уровень представлений дошкольников о величине 88%, из них 37% по высокому уровню.

На конец года сформированность представлений детей 3-7 лет о величине составила 96%, по высокому уровню 46%. Произошла динамика. Дети устанавливают отношения по величине, выстраивают упорядоченный ряд предметов 79% детей, из них 52% делают это самостоятельно. 48% старших дошкольников самостоятельно измеряют с помощью условной мерки.

Вывод: Высокий уровень элементарных математических представлений дошкольников составил 44%. Общий уровень представлений дошкольников о величине 96%, из них 46% по высокому уровню. Представления о величине сформированы в соответствии с возрастом.

2.3 Результаты воспитательно-образовательной деятельности

В 2017 году воспитательно-образовательная работа строилась по основной общеобразовательной программе - образовательной программе дошкольного образования, составленной коллективом СПДС (одобрена областным УМО протокол №5 от 22.10.15г.) на основе «Примерной общеобразовательной программы образовательной программы дошкольного образования» с учётом требований Федерального государственного образовательного стандарта дошкольного образования к структуре образовательной программы дошкольного образования и её объёму и по «Адаптированной образовательной программе дошкольного образования для детей с тяжелыми нарушениями речи».

Комплексное использование образовательных технологий способствовало решению задач годового плана и выполнению основной общеобразовательной программы - образовательной программы дошкольного образования. Уровень сформированности представлений увеличился по всем образовательным областям. Повышение уровня сформированности представлений детей произошло за счет целенаправленной, последовательной работы педагогов. Большое внимание уделялось индивидуальной работе с нуждающимися детьми, которые выявились в ходе организованной образовательной деятельности и после изучения индивидуального развития детей.

Вывод: уровень сформированности представлений детей соответствует индивидуальным возможностям.

Психологом было проведено обследование детей **6 – 7 лет на уровень готовности к обучению в школе**. Было обследовано 62 ребенка из 66. С высоким уровнем готовности 37 (59%) детей, со средним - 24 ребёнка (39%), с низким - 1 ребёнок (2%). Общий интеллектуальный показатель выше среднего.

Выделились дети с высоким уровнем способности к систематизации в мышлении, логически мыслить, раскрывать существенные связи между предметами и явлениями (23 ребенка - 37%), что больше на 17%, чем в мае 2016 года; со средним (32 - 52%) и с низким уровнем 7 детей. Наблюдается быстрая реакция на словесные указания. Среди девочек с высоким уровнем интеллектуального развития 11 человек из 32, среди мальчиков - 8 из 30. Все дети удерживают задание на протяжении всего времени, но 6 из них игнорируют кодировать одну из двух фигур, хотя не во всех строках. Вербализуемость хорошая у 32 (52%) дошкольников. Контролируют свою деятельность 17 детей (27%). У части детей наблюдается низкий уровень оперативной памяти. Визуальное мышление развито у 28 (48%) дошкольников на высоком уровне.

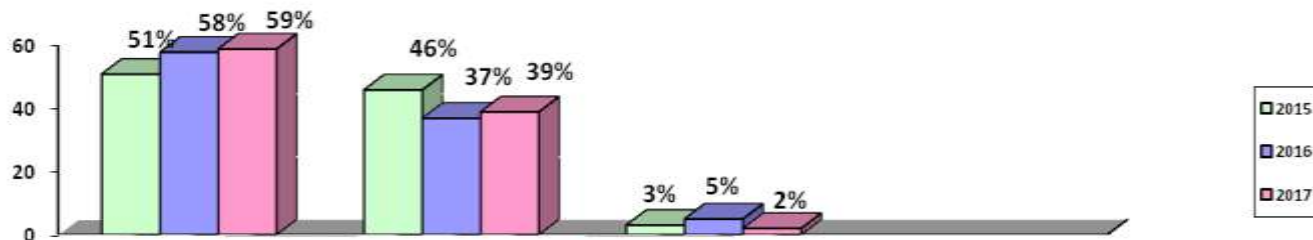
У 97% детей (60 человек) средний уровень тревожности, высокий: у 2 детей - 3%. Детей с низким индексом тревожности нет. Однако есть дети, у которых индекс тревожности приближен к низкому - 21%. В основном дошкольники адекватно реагируют на жизненные ситуации.

С высоким уровнем самооценки 29 (47%) дошкольников, со средним - 33 (53%), с заниженным уровнем самооценки детей нет. С завышенной самооценкой детей меньше, чем с адекватной на 6%. Наиболее реалистичную оценку дали себе 39 детей (63%). Большую часть (72%) детей с завышенной самооценкой составляют дети с ОВЗ. Также с завышенной самооценкой больше девочек на 13%.

42 (67%) дошкольника обладает высокой школьной мотивацией, учебной активностью. 16 (26%) детей имеют средний уровень мотивации. У 4 детей (7%) низкий уровень мотивации. Учебная мотивация преобладает над игровой и составляет 68%. С учебной мотивацией детей больше в 2,6 раза. Со средней мотивацией большую часть (63%) составляют дети с ОВЗ.

Саморегуляция развита у 41 ребенка (66%) - из них 26 - 63% детей с ОВЗ, графические умения у 53 (85%) воспитанников, из них 35 - 66% детей с ОВЗ сформированы на высоком уровне. С низким уровнем детей нет. Однако наблюдается слабо развитое зрительное восприятие и перцептивные действия моделирующего типа. Очень низкий уровень работоспособности у 15 (24%) воспитанников.

График 5 Сравнение результатов обследования детей на уровень готовности к обучению в школе за 3 года



Вывод: К обучению в школе готовы 100% из обследованных дошкольников. Из них с низким уровнем готовности 1 человек. Большая часть детей владеют диалогической речью, различают эмоциональные состояния людей, проявляют самоконтроль при выполнении деятельности, планируют её, производят коррекцию.

В СПДС функционирует одна группа для детей раннего возраста с общим количеством детей – 27, которым уделяется должное внимание со стороны педагогов и администрации. Внутри СПДС проводились медико-педагогические совещания и консультации, контроль за нервнопсихическим развитием детей. Для родителей воспитанников оформлялись информационные стенды, выпускались памятки, устные рекомендации по разным направлениям деятельности групп раннего возраста.

Изучение адаптированности детей в конце октября позволило сделать вывод о значительном улучшении состояния детей группы раннего возраста. Нормализовались такие виды деятельности, как сон, питание, общение в результате того, что в течение отчетного периода проводилась работа по снятию напряженности у детей. Воспитатели использовали игры по облегчению адаптации, рекомендованные педагогом-психологом, учитывали индивидуально-психологические особенности малышей и факторы, усложняющие адаптацию, предотвращая их. С детьми, имеющими

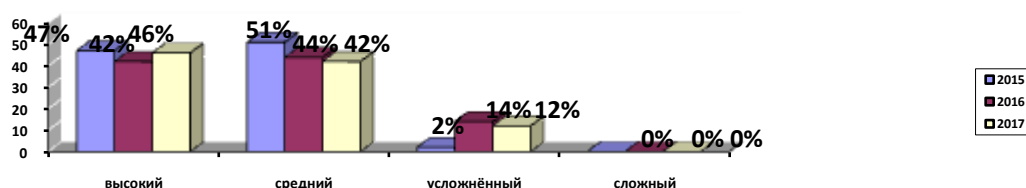
усложнённую степень адаптации, проводилась индивидуальная работа в контакте с родителями и специалистами. Увеличилось количество детей с лёгкой степенью адаптированности в 2 раза по сравнению с сентябрем. Адаптационный период составил от 1 дня до 29.

Результатами деятельности в группе раннего возраста стали: на начало октября большинство детей (88%) адаптировались к условиям детского сада.

Адаптированность детей 2-3 лет по годам:

Уровни	01.10.15	01.10.16	01.10.17
Высокий (лёгкий)	17 - 47%	17 - 42%	11 - 46%
Средний	18 - 51%	18 - 44%	10 - 42%
Усложнённый	1 - 2%	6 - 14%	3 - 12%
Сложный	0 - 0%	0 - 0%	0 - 0%

График 6. Адаптированность детей 2-3 лет за 3 года



Адаптированность детей 3-4 лет соответствовала норме. Большая часть детей (94%) имела лёгкую и среднюю степень адаптации. Лёгкую степень адаптации или высокий уровень имели 38 детей (48%), 37 детей (47%) имели среднюю степень адаптации, 5 детей (6%) имели усложнённую адаптацию. Со сложной адаптацией детей не было.

Сравнительный анализ изученности развития психических процессов у детей 2 - 3 лет по методике Стребелевой Е.А. показал, что дети развиваются соответственно возрасту. Увеличилось количество дошкольников с развитым восприятием цвета в 2,2 раза по сравнению с результатами на начало года. Речевое развитие соответствует возрасту у 71% дошкольников. Уровень сформированности следующих параметры умственного развития: ручная моторика, наличие соотносящих действий, умение подражать действиям взрослого, ориентирование на величину, работа с образцом располагается в диапазоне нормативного значения.

Сравнительный анализ нервно-психического развития детей 2-3 лет за 3 года

Группы развития	2015	2016	2017
IV	16 - 64%	20 - 57%	12 - 57%
III	9 - 36%	13 - 37%	9 - 43%
II	0 - 0%	2 - 6%	0 - 0%
I	0 - 0%	0 - 0%	0 - 0%

Вывод: Адаптированность детей соответствует норме. У 100% детей уровень развития психических процессов соответствует возрастной норме, с низким уровнем детей нет.

В течение года педагогами уделялось внимание развитию физических, интеллектуальных и творческих способностей детей через организацию студийной и кружковой работы. Функционировало 3 студии, 11 кружков. Велась соответствующая документация, количество дополнительных занятий соответствовало «Новым санитарно – эпидемиологическим правилам и нормативам для ДОО» от 2.4.1.3049-13.

Кружки, студии	Количество детей	Возраст	Руководители
Театральная студия «Сказка»	20	5 – 7 лет	Муз. рук. Уварова С.М., воспитатель Фёдорова М.А.
Фольклорная студия «Сударушка»	20	5 – 7 лет	Чеботарева И.А., воспитатель Рыжкова С.В.
Студия создания мультипликационных фильмов «Мультяшкино»	12	5 – 7 лет	Воспитатели Абрамович В.В., Крупинина Н.А.
Театральный кружок «Непоседушки»	13	5 - 6 лет	Воспитатель Клейменова Е.Г.

Познавательльно-исследовательский кружок «Юный исследователь»	12	6 - 7 лет	Воспитатель Туркина О.В.
Познавательльно-исследовательский кружок «Почемучки»	12	5 - 6 лет	Воспитатель Дьяченко Е.Н.
Познавательный кружок «Заниматика»	16	4 - 5 лет	Воспитатель Воронова В.В.
Познавательный кружок «Юный математик»	12	3 - 4 года	Воспитатель Хабибуллина Л.В.
Кружок по подготовке руки к письму «Весёлые прописи»	12	6 - 7 лет	Воспитатель Каюмова Г.Ш.
Кружок по развитию графомоторных функций «Весёлые карандаши»	12	3 - 4 года	Воспитатель Антилова Е.А.
Изобразительный кружок «Волшебный пластилин»	12	4 - 5 лет	Воспитатель Кузяхметова Э.С.
Физкультурный кружок «Крепыш»	20	5 - 7 лет	Воспитатель Сомова В.П.
Физкультурный кружок «Школа мяча»	15	4 - 5 лет	Инструктор по физической культуре Швалева Б.Г.
Физкультурный кружок «Ритмические танцы»	16	5 - 6 лет	Инструктор по физической культуре Швалева Б.Г.

В кружках занимались дети, которые проявляли интерес к данной работе, подключали детей застенчивых, нерешительных с целью коррекционной работы. Ведение кружковой работы позволило расширить кругозор детей, дало дополнительные навыки, умения и возможность реализовать творческие способности, сформировало элементы социальной и коммуникативной компетентностей у дошкольников. Были получены положительные результаты:

- Занятия в театральной студии «Сказка» (руководители Уварова С.М., Федорова М.А.) позволили активизировать 25% неуверенных и застенчивых детей, у 75% детей сформировался навык культуры общения, повысился словарный запас. 100% детей уверенно пользуются своей мимикой, изучили основы театральной культуры, 43% способны самостоятельно создавать образ и импровизировать. Был подготовлен спектакль «Крошечка Хаврошечка» по мотивам одноименной русской народной сказки. Зрителями стали представители «Ресурсного центра г.о. Жигулёвск», методисты, старшие воспитатели, музыкальные руководители и воспитатели СПДС г.о. Жигулёвск, родители, воспитанники и сотрудники детского сада.



- В результате работы (руководители Абрамович В.В., 2 части мультипликационного лягушонка», мультфильм «Маша посещающие студию создания мультфильмов, сторона речи, навыки общения,

- Все дошкольники



- 100% дошкольников, посещающих фольклорную студию «Сударушка» (руководители Чеботарева И.А., Рыжкова С.В.), усвоили предложенный материал, стали активнее, увереннее, познакомились с русскими народными традициями, многие термины и выражения перешли в обиходную речь детей. В течение учебного года были подготовлены и проведены фольклорные праздники: «Капустная вечеринка», «Весенние посиделки» (среди зрителей были методисты, старшие воспитатели, музыкальные руководители, воспитатели г.о. Жигулёвск).



студии «Мультяшкино» Крупинина Н.А.) были созданы фильма «История маленького и медведь». Все дети, заинтересованы процессом повысились произносительная эмоциональность. театрального кружка

«Непоседушки» (руководитель Клейменова Е.Г.) усвоили предложенный материал. Дети стали активнее, эмоциональнее. Сотрудники, родители воспитанников стали зрителями театральных постановок «Волк и семеро козлят», «Маша и

медведь».

- В результате работы кружка «Юный исследователь» (руководитель Туркина О.В.) у 100% детей наблюдается устойчивый познавательный интерес, 50% самостоятельно планируют предстоящую деятельность, устанавливают временные, последовательные, причинные связи, делают выводы. Уровень представлений детей по экспериментальной деятельности по высокому уровню составил 42%.

- Все дети, посещающие кружок «Почемучки» (руководитель Дьяченко Е.Н.) имеют представления о живой и неживой природе, об органах чувств и их значении, о взаимосвязи человека с природой. Уровень представлений детей по экспериментальной деятельности по высокому и среднему уровню составил 92%.

- Больше половины детей, посещающих кружок «Заниматика» (руководитель Воронова В.В.) самостоятельно выделяют и называют форму, размер предметов, выявляют отношения равенства и неравенства по размеру и количеству, проявляют интерес к играм на видоизменение фигур, составление силуэтов.

- В процессе работы кружка «Юный математик» (руководитель Хабибуллина Л.В.) 100% детей самостоятельно выявляют отношения равенства и неравенства, активно пользуются числами 1, 2, 3, 4, 5, проявляют интерес к играм на видоизменение фигур, составление силуэтов. Высокий уровень у 50% детей.

- Все дети, посещающие кружок «Весёлые прописи» (руководитель Каюмова Г.Ш.) знакомы с тетрадью в крупную клетку, хорошо ориентируются на листе бумаги, могут обводить клетку, вести прямые линии по разлиновке, диагонали, волнообразные линии; выполняют графический диктант.

- В результате работы кружка «Весёлые карандаши» (руководитель Антилова Е.А.) 100% детей, посещающих кружок, умеют правильно держать карандаш, хорошо ориентируются на листе бумаги, могут вести прямые, волнистые линии по точкам.



- 92% детей, посещающих кружок «Волшебный пластилин» (руководитель Кузяхметова Э.С.), на высоком и среднем уровне овладели приемами рисования пластилином (мазки, растирание, размазывание) и используют навыки в самостоятельной изобразительной деятельности.

- К концу года 18 детей из 20, посещающих физкультурный кружок «Крепыш» (руководитель Сомова В.П.), овладели предложенными им упражнениями. 71% дошкольников осанку соблюдают без напоминания. После осмотра детей врачом – специалистом были отмечены изменения в развитии костно-мышечного аппарата. У 4 детей (20%) снят диагноз нарушения осанки, значительное улучшение наблюдается у 4 (20%) дошкольников.

- Все дети, посещающие кружок «Ритмические танцы» (руководитель Швалева Б.Г.), могут импровизировать под знакомую и незнакомую музыку на основе ранее освоенных движений, 75% исполняют несложные акробатические упражнения.

- В результате работы кружка «Школа мяча» (руководитель Швалева Б.Г.) 57% детей имеют высокий уровень навыка владения мячом, у них хорошо развита моторика пальцев рук.



В СПДС большое внимание уделяется коррекционно-развивающей работе.

Организация коррекционно-развивающей работы		
Направления	Функционирование служб	Специалисты
I. Профилактическое и физическое развитие детей	Медицинская служба	Медицинский персонал
II. Коррекция нарушений речи	Логопедическая служба	Учитель-логопед
III. Коррекция познавательного и эмоционально-личностного развития ребенка	Психологическая служба	Педагог-психолог
IV. Коррекция развития ребенка в образовательном процессе по результатам мониторинга	Педагогическая служба	Ст. воспитатель, воспитатели возрастных групп
V. Художественно-эстетическое, познавательное и физическое развитие детей	Дополнительное образование	Руководители кружков

С сентября 2017 г. в СПДС функционировали 6 групп комбинированной направленности, в состав которых вошло 68 детей 5-7 лет, имеющих нарушение речи.

С детьми, имеющими проблемы с речью (по заключению ПМПК) велось систематическое коррекционно – развивающее сопровождение по составленным на каждого ребенка индивидуальным комплексным программам развития, через индивидуальную и подгрупповую работу. В работе с детьми использовалась «Адаптированная образовательная программа дошкольного образования для детей с тяжелыми нарушениями речи». В мае 2017 года выпущено с примерной нормой и повторной диагностикой – 11 детей – 14%; выпущено в школу с чистой речью – 30 детей – 38%; с продолжением обучения в группе комбинированной направленности - 38 чел. – 48%.

С родителями воспитанников группы было проведено анкетирование, родительское собрание, посвященное данной проблеме, было показано итоговое открытое мероприятие с детьми для родителей, педагогов и учителей начальных классов в подготовительных группах, оформлены логопедические уголки, выставлена информация на сайт СПДС.

Подводя итог, можно сделать следующий **вывод**, что проведенная в течение года работа в данном направлении, позволила уменьшить количество детей с нарушениями речи в 1,3 раза.

В течение года воспитанники детского сада являлись участниками и призерами в разнообразных конкурсах:

- городской фестиваль детского творчества и красоты «Мини Мисс и Мистер Жигулёвск 2017» - победа в номинации «Мини Мистер Жигулёвск» - I место;
- городской Фестиваль детского творчества «Весёлые нотки» - участие;



- городская спартакиада среди воспитанников дошкольных образовательных организаций – II место в метании вдаль;
- городской конкурс чтецов среди воспитанников дошкольных образовательных организаций «Эколята – друзья и защитники природы» - I место;
- городской конкурс частушек «Скоро вишня расцветёт» - II место;
- 24 городской шахматно-шашечный турнир - I место в шахматы;
- городской конкурс костюмов «Экологический карнавал» - I место;
- городской конкурс рисунка на асфальте «Я рисую национальный парк» - III место;
- городская семейная конкурсно-спортивная программа «Суперсемейка» - участие;
- городская конкурсно-познавательная программа «Юный изобретатель» - участие;
- окружной фитнес-конкурс «Ритмическая мозаика» - I место в номинации «Черлидинг»;



городская конкурсно-познавательная программа




- VII Городской творческий фестиваль «Зажги свою звезду!» - Диплом лауреата в номинации «Художественное слово, театры» за выразительность и яркость образов
- городской фотоконкурс «В объективе Семья» - победа в номинации «Семейный календарь»;
- городской конкурс поделок и костюмов «Берегите Землю!» - I место;
- областной конкурс детских поздравительных открыток «Заповедной России - 100 лет» - III место;
- областной конкурс творческих работ (поделок), посвященный празднованию Дня Победы в Великой Отечественной войне – I место в номинации «3-5 лет»;
- областной конкурс творческих работ, посвященный празднованию Дня воспитателя в номинации «Архитектура и конструирование» – III место;
- всероссийский Фестиваль-конкурс детского творчества «Первые шаги» - диплом I степени.



2.4 Организация и проведение городских мероприятий по обмену опытом на базе СПДС

Дата	Мероприятие	Задействованные педагоги СПДС	
06.10.17г.	Конкурс художественного чтения «Эколята – друзья и защитники природы» среди воспитанников городских СПДС	Руководитель СПДС «Иволга» Гриднева Л.А., музыкальный руководитель Уварова С.М., воспитатели Шабеева В.И., Фёдорова М.А., Абрамович В.В., Антилова Е.А., Крупинина Н. А., Шапошникова М.А., Кузяхметова Э.С., Зубарева С.В.	
30.03.17г. 08.12.17г.	Заседания окружной творческой группы по проектно-тематической деятельности по художественно-эстетическому развитию – театрализованной деятельности и восприятию фольклора	Музыкальный руководитель Уварова С.М., воспитатели Федорова М.А., Рыжкова С.В.	
30.03.17г.	Показ спектакля «Крошечка Хаврошечка»	Музыкальный руководитель Уварова С.М., воспитатель Федорова М.А.	

31.03.17г.	Открытые показы организованной образовательной деятельности в подготовительных группах для учителей начальных классов и родителей	Руководитель СПДС «Иволга» Гриднева Л.А., старший воспитатель Хомутова С.Н., музыкальный руководитель Уварова С.М., воспитатели Туркина О.В., Сметанникова А.Н., Федотова Е.А., Каленова Г.М., Каюмова Г.Ш., Шелопугина Ю.В.	
12.12.17г.	Постоянно-действующий семинар для старших воспитателей и методистов Центрального округа – круглый стол «Взаимодействие детского сада и школы: активные формы сотрудничества»	Руководитель СПДС «Иволга» Гриднева Л.А., старший воспитатель Хомутова С.Н., педагог-психолог Зинченко Г.И., воспитатели Шабаетова В.И., Федорова М.А., Абрамович В.В., Антилова Е.А., Крупинина Н. А., Шапошникова М.А., Сметанникова А.Н.	
16.02.17г.	Заседание окружной Творческой мастерской для методистов, старших воспитателей, воспитателей, специалистов СПДС Центрального округа «Создаём мультфильмы с детьми»	Руководитель СПДС «Иволга» Гриднева Л.А., старший воспитатель Хомутова С.Н., воспитатели Абрамович В.В., Крупинина Н.А.	
23.11.17г.	Заседание окружной Творческой мастерской для методистов, старших воспитателей, воспитателей, специалистов СПДС Центрального округа «Палитра творчества»	Руководитель СПДС «Иволга» Гриднева Л.А., старший воспитатель Хомутова С.Н., педагог-психолог Зинченко Г.И., воспитатель Абрамович В.В.	

23.11.17г.	Открытый показ организованной образовательной деятельности в рамках заседания окружной Творческой мастерской по художественно-эстетическому развитию «Шоу мыльных пузырей»	Воспитатель Крупинина Н.А.	
------------	--	----------------------------	--

2.5 Результаты внешнего контроля деятельности СПДС

Внешний контроль осуществляется Территориальным отделом Управления Федеральной службы по надзору в сфере защиты прав потребителей и благополучия человека по Самарской области в городе Тольятти, органом управления надзорной деятельности и профилактической работы Главного управления МЧС России по Самарской области, Центральным управлением Министерства образования и науки Самарской области г. о. Жигулевск.

Дата	Цель проверки	Результат	Что сделано по рекомендациям
27.03.17г.	Проверка СПДС органом управления надзорной деятельности и профилактической работы Главного управления МЧС России по Самарской области	Выявленные нарушения относятся к МКУ «Транспортное обслуживание и эксплуатация зданий», со стороны СПДС нарушений не выявлено.	
С 03.04 по 28.04.17г.	Территориальный отдел Управления Федеральной службы по надзору в сфере защиты прав потребителей и благополучия человека по Самарской области в городе Тольятти	Выявлено нарушение – сотрудник, повар, не прошла предварительное медицинское обследование на носительство возбудителей кишечных инфекций и серологическое обследование на брюшной тиф (при поступлении на работу) – представление №18-07/99 от 03.05.2017г..	Выявленное нарушение устранено: сотрудник, повар, прошла предварительное медицинское заключение на носительство возбудителей кишечных инфекций и серологическое обследование на брюшной тиф в соответствии с требованием п. 19.1. СанПиН 2.4.1.3049-13, п. 20 Приказа Минздравсоцразвития России от 12.04.2011г. №302н: результаты обследования отрицательные.
14.08.17г.	Проверка готовности дошкольной организации к 2017/2018 учебному году	Санитарное состояние здания и территории соответствует норме. Оснащение групп пособиями, игровым материалом в полном объеме. Состояние охраны труда и техники безопасности соответствует	

		норме.	
04.09.17г.	Проверка годового плана и аналитических материалов	План и анализ в полном объеме отражают реализацию воспитательно-образовательной деятельности СПДС, соответствуют требованиям Федерального государственного образовательного стандарта дошкольного образования.	

Т.е. организации внешнего контроля оценивают работу СПДС высоко. Если имеются рекомендации по улучшению качества деятельности СПДС, то они решаются администрацией и коллективом оперативно. (Справки и заключения о деятельности СПДС соответствующих органов внешнего контроля)

III. Содержание и технология образовательного процесса

3.1 Описание и технологии образовательного процесса

Наш детский сад реализует Основную общеобразовательную программу - образовательную программу дошкольного образования, составленную коллективом СПДС на основе «Примерной общеобразовательной программы образовательной программы дошкольного образования» с учётом требований Федерального государственного образовательного стандарта дошкольного образования к структуре образовательной программы дошкольного образования и её объёму (Приказ Министерства образования и науки РФ «Об утверждении федерального государственного образовательного стандарта дошкольного образования» № 1155 от 17.10.2013 г.).

Целью этой программы является позитивная социализация и всестороннее развитие ребенка раннего и дошкольного возраста в адекватных его возрасту детских видах деятельности.

3.1.1 Здоровьесбережение воспитанников

Учитывая, что растет число детей, имеющих различные хронические заболевания, основное внимание педагогами уделялось физическому развитию и здоровью детей как фундаменту общего развития ребенка.

1. Анализ заболеваемости

Простудная заболеваемость составила 235 случаев, пропущено детьми 1512 дней, одним ребёнком - 6,4 дней, что соответствует 6,1%.

Группы раннего возраста			Группы дошкольного возраста		
Случаи	Дни	На 1 ребёнка	Случаи	Дни	На 1 ребёнка
63	544	8,6	172	968	5,6

Простудные заболевания в днях: 2015 - 7,4; 2016 - 7,2; 2017 – 7,1. Простудная заболеваемость уменьшилась по сравнению с 2016 годом на 0,1 дня.

Вывод: Простудная заболеваемость уменьшилась.

2. Показатели физического здоровья

Поступило 77 детей. Из них с I группой здоровья 9 - 12%, со II группой здоровья 57 - 74%, с III 10 - 13%, с IV 0, с V группой 1 - 1%.

Группа здоровья	2015 год	2016 год	2017 год
I	87 - 28%	78 - 25%	54 - 17%
II	210 - 68%	209 - 66%	185 - 60%
III	11 - 3,5%	27 - 8,5%	67 - 22%
IV	0	2 - 0,5%	0
V	1 - 0,5%	0	4 - 1%

Вывод: Детей с I группой здоровья стало меньше в 1,4 раза, увеличилось количество с III

группой здоровья на 40 детей, 4 ребёнка с V группой здоровья.

3. Посещаемость детского сада

Средняя посещаемость составила 77%.

Год	Группы:		Посещаемость
	Раннего возраста	Дошкольного возраста	
2015	65,00%	86,00%	76,00%
2016	65,00%	88,00%	77,00%
2017	64,00%	89,00%	77,00%

Вывод: Посещаемость детей составила 77%, что на уровне показателей прошлого года.

4. Показатели физического развития дошкольников

Оценка физического развития показала, что среднее развитие имеют 252 ребенка (79%), выше среднего – 46 (14%), ниже среднего – 21 (7%). Физкультурная группа основная у 297 детей (93%), подготовительная – у 20 (6%), специальная – у 2 (1%).

Случаев травматизма зафиксировано не было.

5. Формы работы, способствующие укреплению здоровья детей

Формы работы с детьми		Регулярность	Группы
1. Физкультурно-оздоровительные:			
	Утренняя гимнастика	Ежедневно	I мл., II мл., средняя, старшая, подготов.
	Гигиеническая гимнастика после сна	Ежедневно	II мл., средняя, старшая, подготовительная
	Оздоровительный бег	Ежедневно	старшая, подготовительная
	Логоритмическая гимнастика	1 раз в месяц	II мл., средняя.
	Дыхательная гимнастика	Ежедневно	I мл., II мл., средняя, старшая, подготовительная
	Физ. минутки	Ежедневно во время ООД	I мл., II мл., средняя, старшая, подготовительная
	Двигательная разминка между ООД	Ежедневно	I мл., II мл., средняя, старшая, подготовител.
	Самомассаж жизненно важных точек (согласовано с врачом)	Ежедневно	II мл., средняя, старшая, подготовит.
	Упражнения на расслабление мышечного тонуса	Ежедневно	II мл., средняя, старшая, подготовительная
2. ООД (физкультурные)			
	традиционные	4 раза в месяц	II мл., средняя, старшая, подготовительная
	сюжетные	1 раз в месяц	II мл., средняя, старшая, подготовительная
	тематические	1 раз в месяц	II мл., средняя, старшая, подготовительная
	степ-аэробика	2 раза в месяц	старшая, подготовительная
	с включением коррекционных упражнений	1 раз в месяц	II мл., средняя, старшая, подготовительная
	творческие двигательные композиции	1 раз в месяц	старшая, подготовительная
	занятие-импровизация	1 раз в месяц	II младшая, средняя
3. Дополнительные:			
	Кружки по физическому развитию «Крепыши»	2 раза в неделю	подготовительная, старшая
	«Ритмические танцы»	2 раза в неделю	старшая
	«Школа мяча»		средняя
4. Физкультурно-массовые			
	Спортивный праздник	2 раза в год (зима, лето)	подготовительная, старшая
	Летняя спартакиада внутри СПДС	Летом	подготовительная, старшая
	Спортивные развлечения	1 раз в месяц	II мл., средняя, старшая, подготовительная
	Совместные с родителями	2 раза в год	II мл., средняя, старшая, подготовительная

	<i>Индивидуальная работа</i>	Ежедневно в утренние и вечерние часы	I мл., II мл., средняя, старшая, подготовительная
	<i>Самостоятельная двигательная деятельность</i>	Ежедневно	II мл., средняя, старшая, подготовительная
	<i>Обследование на выявление уровня физической подготовленности</i>	2 раза в год сентябрь май, дети с ОВЗ 3 раза – сентябрь, декабрь, май	II мл., средняя, старшая, подготовительная

6. Питание детей 4-х кратное, на основе примерного 10 - дневного меню, составленного на осенне – зимний и весенне – летний периоды. В меню представлены разнообразные блюда, исключены их повторы. Имеются технологические карты приготовления блюд, документация по питанию, которая ведется по форме и заполняется своевременно. Технология приготовления блюд строго соблюдается. Ежедневно дети получают необходимое количество белков, жиров, углеводов, проводится витаминизация третьего блюда аскорбиновой кислотой. Доставка продуктов осуществляется своевременно и качественно: ИП Полушина Л.В. и ООО «Жигулевский хлебозавод». Натуральные нормы основных продуктов выполнены на 100%. Плата за содержание ребенка в СПДС вносится в размере, установленном действующими муниципальными правовыми актами г. о. Жигулёвск не позднее 15 числа текущего месяца. На питание из областного бюджета выделяется в день 18,85 рублей на ребенка, средняя стоимость 1 детодня составила 105,00 руб.

Вся физкультурно-оздоровительная работа с детьми строится на диагностической основе. В начале учебного года инструктор по физической культуре совместно с воспитателями групп детского сада проводит тестирование физической подготовленности дошкольников, физического развития по нескольким параметрам с последующей оценкой результатов. Определение уровня физического развития детей проводится 2 раза в год.

3.1.2 Обеспечение психо-физиологической безопасности воспитанников

Для обеспечения безопасности детей здание организации оборудовано системой пожарной сигнализации, оповещения людей о пожаре и управления эвакуацией, что позволяет своевременно и оперативно принять меры в случае возникновения чрезвычайной ситуации.

Обеспечение условий безопасности в учреждении выполняется локальными нормативно-правовыми документами: приказами, инструкциями, положениями.

В соответствии с требованиями законодательства по охране труда систематически проводятся разного вида инструктажи: вводный (при поступлении), первичный (с вновь поступившими), повторный, что позволяет персоналу владеть знаниями по охране труда и технике безопасности, правилами пожарной безопасности, действиями в чрезвычайных ситуациях.

В каждом групповом, служебном, вспомогательном помещении, кабинетах, залах имеются планы эвакуации, назначены ответственные лица за безопасность.

Территория по всему периметру ограждена. Ворота и калитки в период пребывания детей в СПДС закрыты. Центральная входная дверь СПДС с доводчиком и уплотнителем, глазком, засовом, что отвечает требованиям безопасности.

В течение дня в СПДС находится дежурный, который отвечает за контроль посещения детского сада лицами, не относящимися к работникам организации.

Все групповые помещения оборудованы мебелью, соответствующей по параметрам возраста воспитанников.

Состояние здания удовлетворительное. Сделан косметический ремонт фасада здания и опор навесов. Все участки оборудованы игровым материалом, безопасным для дошкольников. Каждая группа имеет свой отдельный игровой участок. На территории детского сада разбиты цветники, имеются огороды для воспитательно-образовательных целей. Имеется спортивная площадка с прыжковой ямой, стойками для волейбольной сетки.

В ночное время охрана здания и территории осуществляется сторожами.

Т.е. в СПДС созданы условия, обеспечивающие безопасность воспитанников и сотрудников организации.

В СПДС с целью психоэмоционального благополучия детей были проведены консультации, обследования. Поддерживается благожелательная атмосфера. Педагоги знают приемы создания обстановки для эмоционально-благополучного пребывания воспитанников в группе.

У большинства детей (97%) индекс тревожности соответствует норме.

С высоким уровнем тревожности 2 ребёнка (3%). Оба ребёнка относятся к категории детей с ОВЗ. Детей с низким индексом тревожности нет. Однако есть дети, у которых индекс тревожности приближен к низкому - 21%. В основном дошкольники адекватно реагируют на жизненные ситуации.

С целью определения эмоционального климата было проведено обследование. Выяснилось, что во всех группах большинство детей относятся к «принятым» и «предпочитаемым». Эмоциональный климат во всех группах среднеблагополучный.

В детском саду созданы условия для психоэмоционального благополучия: уголки эмоциональной разгрузки, зеленые зоны, соответствующее оформление, индивидуальный подход к каждому ребёнку, коммуникативные игры, поднимающие статус дошкольников.

В результате обследования детей на уровень самооценки выяснилось, что с высоким уровнем самооценки 29 (47%) дошкольников, со средним - 33 (53%), с заниженным уровнем самооценки детей нет. С завышенной самооценкой детей меньше, чем с адекватной на 6%. Наиболее реалистичную оценку дали себе 39 детей (63%). Большую часть (72%) детей с завышенной самооценкой составляют дети с ОВЗ. Также с завышенной самооценкой больше девочек на 13%. *(Аналитический отчёт педагога-психолога Зинченко Г.И.).*

Таким образом, уровень тревожности у большинства детей соответствует норме, самооценка преобладает адекватная, эмоциональный климат в группах благополучный.

В результате анкетирования «**Степень удовлетворённости работой детского сада**» было выявлено, что 97% в качестве основных приоритетов выделяют здоровье детей, отношение воспитателя к ребёнку, взаимоотношение воспитателей и родителей, 3% не осознают важность сотрудничества с воспитателями и знание основных задач, решаемых в СПДС.

В качестве основных приоритетов родители выделяют следующие:

- здоровье детей - 293 (97%) семьи;
- отношение воспитателя к ребёнку - 285 (94%) семей;
- взаимоотношения воспитателей и родителей - 283 (94%) семей.

Таким образом, основная масса родителей (95%) удовлетворены работой сотрудников, считают, что они имеют возможность присутствовать на всех мероприятиях, знать всё о своих детях, получать информацию о делах в группе, в саду, обсуждать вопросы воспитания в беседах с воспитателями, специалистами и на родительских собраниях.

4. Ресурсы образовательного процесса

4.1 Кадровые ресурсы педагогического процесса

Дошкольная образовательная организация укомплектована согласно штатному расписанию. Всего 63 сотрудника.

	Административный персонал	Педагогический персонал	Вспомогательный персонал	Всего
2015	1	27	31	59
2016	1	30	29	60
2017	1	31	31	63

Педагогический процесс в СПДС обеспечивают: руководитель, старший воспитатель, учитель-логопед (1), педагог – психолог, музыкальный руководитель, инструктор по физической культуре, 26 воспитателей.

Всего	Образование			Стаж педагогической работы					
	Высшее	Сред. спец.	Среднее	До 3-х лет	До 5-ти лет	До 10-ти лет	До 15-ти лет	До 20-ти лет	Свыше 20-ти лет
31	9 - 29%	20 - 65%	2 - 6%	4 - 13%	2 - 6%	6 - 19%	5 - 16%	3 - 10%	11 - 36%

Квалификационные категории

Категории	2015	2016	2017
Высшая	6 - 21%	6 - 20%	7 - 23%
Первая	15 - 54%	15 - 50%	13 - 42%
Вторая	2 - 7%	0 - 0%	0 - 0%
Соответствие	2 - 7%	6 - 20%	9 - 29%
ВСЕГО:	89,00%	90%	94%

Прошли курсы повышения квалификации при СИПКРО 9 педагогов, Межрегиональный институт дополнительного профессионального образования 3 педагога, 1 педагог прошел профессиональную переподготовку в НП ОДПО «Институт направленного профессионального образования».

Повышение квалификации проходило также через самообразование, участие в городских и окружных семинарах, конкурсах профессионального мастерства, Фестивале педагогических идей, конференциях, мастер-классах, окружной Творческой мастерской, семинарах СПДС, взаимопосещения.

Количество принятых и уволенных сотрудников за 3 года составило:

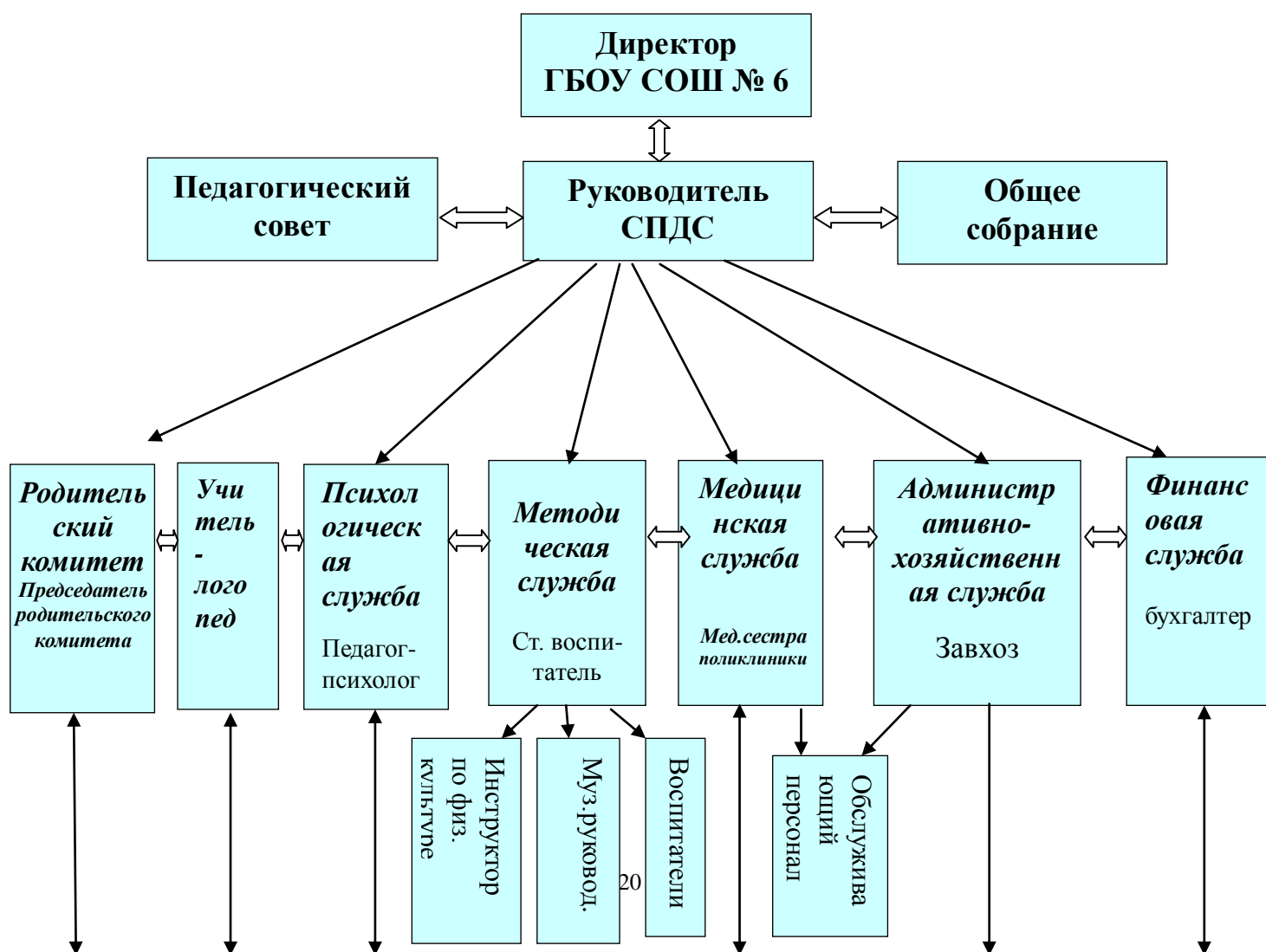
2015		2016		2017	
Принятые	Принятые	Принятые	Уволенные	Принятые	Уволенные
3	3	3	1	2	1

Вывод: педагогический коллектив работоспособный, творческий, постоянно повышающий свой профессиональный уровень. 94% педагогов имеют категории и соответствие занимаемой должности, 29% имеют высшее образование, 81% педагогов имеют педагогический стаж свыше 10 лет, 19% - молодых специалистов.

Состав администрации:

Руководитель – Гриднева Л. А., стаж работы 22 года, образование высшее, административный стаж работы 15 лет. Прошла курсы повышения квалификации в 2017 году.

Система управления



Дети, родители

воспитателей и специалистов, позитивные результаты организационной работы воспитателей и узких специалистов, участие в методической работе и саморазвитие воспитателей и узких специалистов, эффективная организация охраны жизни и здоровья детей (Приложение)

4.2 Материально-технические ресурсы образовательного процесса

Развивающая предметно - пространственная среда оборудована с учетом возрастных особенностей детей, требований СанПиН 2.4.1.3049-13. Все элементы среды связаны между собой по содержанию, масштабу, художественному решению.

Материально-техническая база воспитательно-образовательного процесса соответствует приоритетным направлениям СПДС.

Территория СПДС включает в себя:

- физкультурную площадку;
- огороды;
- цветники;
- участки для возрастных групп с верандами;
- игровое оборудование.

Детский сад в достаточном количестве оснащен мягким и жестким инвентарем. Имеется все необходимое игровое и физкультурное оборудование, а также методическое обеспечение. Имеются:

1. Физкультурный зал S 81,2 м² с физкультурными пособиями, нетрадиционным оборудованием, 2 мини-зала со спортивными снарядами для проведения физкультурных занятий, утренней гимнастики, утренняя гимнастика, утренняя гимнастика, досугов.

2. Спортивные и познавательные уголки в групповых комнатах со стандартным и нетрадиционным оборудованием.

3. Музыкальный зал для проведения музыкальных занятий, досугов, развлечений.

4. Уголки изобразительной деятельности в группах, в которых имеются разнообразные виды материалов для рисования и лепки. В том числе и нетрадиционные.

5. Конспекты ООД и методическая литература по обучению детей.

6. Репродукции картин, предметы народного творчества.

7. Театральная студия для работы с детьми по театрализованной деятельности.

8. Фольклорная студия для привития детям чувства гордости за русский народ, ознакомления с традициями, обычаями и бытом народа, проведения занятий, праздников и развлечений.

В СПДС есть медицинский кабинет, состоящий из кабинета для медицинских работников, изолятор; кабинеты психолога и логопеда, где проводится диагностика и коррекционная работа с детьми, консультации для воспитателей и родителей, индивидуальная и подгрупповая организованная образовательная деятельность с детьми, релаксация.

В СПДС имеются технические средства: интерактивная доска, видеопроектор, ноутбук, телевизор, магнитофоны, музыкальные центры, синтезатор, DVD, видеокамера, фотоаппарат, достаточное количество методической литературы и учебно-наглядных пособий для обеспечения воспитательно-образовательного процесса.

Группы оборудованы необходимой мебелью, мягким инвентарём. При оформлении групповых комнат воспитатели исходят из требований безопасности используемого материала для здоровья детей, а так же характера воспитательно-образовательной модели, которая лежит в основе планирования и оборудования группы

В СПДС созданы все необходимые условия для развития детей раннего возраста.

В группах имеется игровой материал для познавательного развития детей: мозаики, матрешки, мячи разных размеров, разноцветные кубики, крупные машинки, игрушки-каталки, сенсорные коврики, вкладыши, ящички для проталкивания геометрических форм, для сюжетных игр: куклы игрушки- животные крупных размеров, крупная игрушечная мебель, предметы уюта крупных размеров, имитаторы жилища (ширма-домик, переносная палатка, мягкий строительный материал для моделирования пространства самим ребенком).

Имеются компьютеры с доступом в интернет и электронным почтовым ящиком.
Воспитательно-образовательный процесс обеспечен учебно-наглядными пособиями.

5. Финансовое обеспечение функционирования и развития СПДС

5.1 Отчёт об использовании бюджетных средств

Наша организация является бюджетной.

Объём бюджетного финансирования

	тыс.руб		
	Школа	Д/сады	Итого:
Субсидия на государственное задание	16334,1	22497,5	38831,6
Предоставление начального общего, основного общего, среднего (полного) общего образования по основным общеобразовательным программам	16334,1		16334,1
Предоставление дошкольного образования по основной общеобразовательной программе		22497,5	22497,5
Организация и предоставление образования по дополнительным общеобразовательным программам дошкольного и (или) общего образования			0,0
Организация и предоставление начального профессионального образования			0,0
Организация и предоставление среднего профессионального образования			0,0
Организация и предоставление дополнительного профессионального образования (профессиональная переподготовка и повышение квалификации)			0,0
Субсидия на иные цели	776,5	3982,9	4759,5
ВСЕГО:	17110,6	26480,5	43591,1

Динамика фактического финансирования на 1 учащегося из областного и федерального бюджетов

	тыс.руб		
	Школа	Д/сады	Итого:
Общее образование			
Объём финансирования	17110,6		17110,6
Численность	574		574
Финансирование на 1 учащегося	29,8		29,8
Дошкольное образование			
Объём финансирования		26480,5	26480,5
Численность		313	313
Финансирование на 1 учащегося		84,6	84,6
Дополнительное образование			
Объём финансирования			
Численность			
Финансирование на 1 учащегося			
Начальное и среднее профессиональное образование			
Объём финансирования			
Численность			
Финансирование на 1 учащегося			

Направления использования средств

	тыс.руб		
	Школа	Д/сады	Итого:
Заработная плата	12657,7	18008,4	30666,1

Прочие выплаты	0,6	2,1	2,7
Начисления на оплату труда	3680,3	5435,7	9116,0
Услуги связи	200,2	0,0	200,2
Транспортные услуги	0	0	0
Коммунальные услуги	0	0	0
Аренда помещений	0	0	0
Услуги по содержанию имущества	123,5	0	123,5
Прочие услуги, работы	167,5	0	167,5
Социальное обеспечение	15,1	0	15,1
Прочие расходы	0	0	0
Приобретение основных средств	0	0	0
Приобретение материальных запасов	265,7	3034,3	3300,0
ИТОГО:	17110,6	26480,5	43591,1

Информация по заработной плате

	Школа	Д/сады	Итого:
Фонд оплаты труда работников всего:	16338,0	23444,1	39782,1
Фонд оплаты труда педагогических работников	13586,0	14294,4	27880,4
Размер стимулирующей части ФОТ	3315,8	6106,0	9421,8
Доля педагогов, получающих выплаты стимулирующего характера:	100		100
25 % - 50 %			
50 % - 75 %			
75% - 100 %	100		100
Доля работников администрации, получающих выплаты стимулирующего характера:	100		100
25 % - 50 %			
50 % - 75 %			
75% - 100 %	100		100

5.2. Отчет об использовании внебюджетных средств *Объем внебюджетных средств*

	Школа	Д/сады	Итого:
Доходы от предпринимательской и иной приносящей доход деятельности		3411,9	3411,9
<i>в том числе родительская плата</i>		3411,9	3411,9
Поступления от спонсоров, благотворительных фондов	70,0	172,3	242,3
Нефинансовые поступления			0
ИТОГО:	70,0	3584,2	3654,2

Направления использования внебюджетных средств

	Школа	Д/сады	Итого:
Заработная плата			0
Прочие выплаты			0
Начисления на оплату труда			0
Услуги связи		16,5	16,5
Транспортные услуги			0
Коммунальные услуги			0
Аренда помещений			0

Услуги по содержанию имущества		194,3	194,3
Прочие услуги, работы	70,0	262,6	332,6
Социальное обеспечение			0
Прочие расходы		0,3	0,3
Приобретение основных средств		45,0	45,0
Приобретение материальных запасов		2963,5	2963,5
ИТОГО:	70,0	3482,2	3552,2

	Школа	Д/сады	Итого:
Бюджет учреждения	17180,6	30064,7	47245,3
Средства бюджетов разных уровней	17110,6	26480,5	43591,1
Внебюджетные средства	70,0	3584,2	3654,2
Доля средств от предпринимательской и иной приносящей доход деятельности в % в бюджете учреждения	0,4%	11,9%	7,7%

тыс.руб

6. Внешние связи и имидж СПДС

6.1 Признание работы СПДС на различных уровнях

Ежегодно деятельность коллектива детского сада высоко оценивалась контролирующими организациями, что позволяло быть одним из лучших среди городских структурных подразделений г.о. Жигулёвск. *Итогами воспитательно-образовательной работы в 2017 году стали:*



- Лауреат всероссийского конкурса «Лучшая дошкольная образовательная организация – 2017» - руководитель СПДС «Иволга» и коллектив.

- II место в окружной научно-практической конференции «Дошкольное образование: ОТК-2017. Образование. Технологии. Качество» в секции «Дошкольное образование» - опыт работы «Социоигровые технологии в развитии инициативы и самостоятельности в театральном-игровой деятельности у детей дошкольного возраста» (руководитель СПДС Гриднева Л.А., старший воспитатель Хомутова С.Н., педагог-психолог Зинченко Г.И.);

- участие в региональном Фестивале педагогических идей, на котором был представлен опыт работы «Использование технологии друдлы для развития речи и воображения дошкольников» (педагог-психолог Зинченко Г.И.), «Мультстудия в развитии изобразительной деятельности старших дошкольников» (руководитель Гриднева Л.А., воспитатели Абрамович В.В., Крупнина Н.А.), «Экологическая тропа в развитии экологического сознания дошкольников» (руководитель Гриднева Л.А., старший воспитатель Хомутова С.Н.); «Лэпбук как средство оптимизации работы при автоматизации звуков у детей с ОНР» (учитель-логопед Храпылина Л.П.). Детский сад отмечен дипломом за участие, участники - грамотами;



- участие в городском фестивале детского творчества «Весёлые нотки». На фестивале были представлены работы воспитанников СПДС по художественно-прикладному направлению;

- участие в окружной научно-практической конференции в г. Сызрань «Современное дошкольное образование: опыт, проблемы и пути решения» - мастер-класс «Современные подходы к организации театрализованной деятельности и восприятию фольклора детьми дошкольного возраста в условиях детского сада» (музыкальный руководитель Уварова С.М., воспитатель Федорова М.А., воспитатель Рыжкова С.В.);



- участие в Логопедической гостиной: «Авторское дидактическое пособие «Логокалендарь»» (учитель-логопед Храпылина Л.П.; воспитатель Абрамович В.В.);

- участие в окружной Творческой мастерской «Создаем мультфильмы вместе с детьми» (воспитатели Абрамович В.В.,



Крупнина Н.А.);

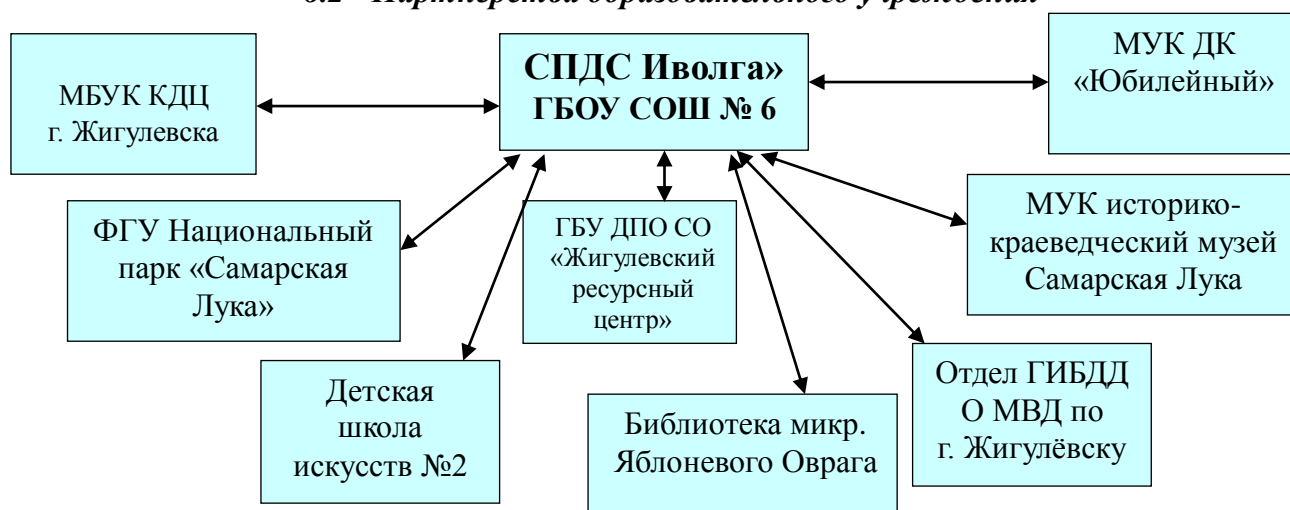
- участие в окружной Творческой мастерской «Палитра творчества (воспитатели Абрамович В.В., Федорова М.А.);
- участие в окружном конкурсе профессионального мастерства «Воспитатель года» - воспитателю Антиловой Е.А. вручен сертификат участника I тура;
- победа в окружном конкурсе профессионального мастерства «Воспитатель года» - воспитатель Крупнина Н.А.;
- окружной конкурс практических материалов «Логопедическая шкатулка» - учителям-логопедам Храпылиной Л.П. и Саадыан Т.В. вручены сертификаты за участие;
- победитель в номинации «Педагоги детских садов» окружного конкурса педагогических эссе «Моя первая педагогическая победа» - воспитатель Хабибуллина Л.В.; участие - воспитатель Федотова Е.А.;
- II место окружного конкурса профессионального мастерства «Лучший конспект организованной образовательной деятельности по реализации задач патриотического воспитания дошкольников» - воспитатель Федорова М.А.;

Средства СМИ:

статья «Дошкольное образование: опыт и перспективы» («Жигулёвский обозреватель» от 3 марта 2017 г.)

статья «Воспитывать детей – лучшая профессия» («Жигулевский рабочий» от 27 мая 2017 г.).

6.2 Партнёрства образовательного учреждения



7. Выводы о деятельности СПДС и перспективы его развития

Выводы

Современная жизнь ставит перед дошкольной организацией достаточно сложные задачи и предъявляет высокие требования к построению воспитательно – образовательного процесса и взаимодействия с семьями дошкольников. Перед нами стоят важные задачи:

- дальнейшего взаимодействия с родителями воспитанников в вопросах сохранения и укрепления здоровья детей, создания здоровьесберегающего пространства СПДС;
- индивидуализации дошкольного образования за счет разработки и реализации индивидуальных маршрутов развития и оздоровления детей;
- взаимодействия специалистов, воспитателей и родителей СПДС в вопросах коррекции и развития детей.

Огромное желание педагогов и родителей сделать полноценной жизнь ребенка в детском саду помогло коллективу найти оптимальную модель содержания образования, обусловленную грамотным подбором программно-методического обеспечения, отвечающую современным требованиям и максимально реализующую индивидуальные потребности детей и запросы родителей; помогло реализовать творческий потенциал и обеспечить прогрессивный режим развития дошкольной организации.

Наиболее существенными достижениями СПДС являются:

- 1) Повышение уровня функциональной готовности детей к школе.
- 2) Повышение профессиональной компетентности педагогов
- 3) Соответствие качества и уровня дошкольных образовательных услуг запросам семьи и общества.

Перспективы развития:

- Повышение статуса организации в городе;
- Повышение качества и доступности предоставляемых услуг;
- Улучшение материальных условий за счёт эффективного использования бюджетных и вне бюджетных средств;
- Расширение состава оказываемых услуг психологической и логопедической служб;
- Организация оздоровительных кружков;
- Расширение консультационно-информационных услуг в области дошкольной педагогики, логопедии и психологии.

8. Формы обратной связи

Высказать мнение о деятельности коллектива СПДС и внести предложения можно на электронный адрес ds24.iolga@mail.ru, официальный сайт организации <http://www.ds24.cuso-edu.ru/> позвонить по телефону 8 84862 3 22 22 или отправить сообщение по факсу 8 84862 3 22 22.

к Положению
 об установлении надбавок за результативность
 и качество работы работников
 ГБОУ СОШ №6 городского округа Жигулевск

Лист оценивания результативности и качества работы работников, оказывающих услуги по образовательной деятельности образовательных учреждений, реализующих основные общеобразовательные программы дошкольного образования, в части реализации образовательных программ дошкольного образования
 _____ **СПДС «Иволга» ГБОУ СОШ №6**
 (должность)

 ф.и.о.

за период _____

№	Критерий оценивания	Обоснование самооценки	Кол-во баллов (заполняется работником)	Кол-во набранных баллов (заполняется ЭС СПДС)	Максимальн ое кол-во баллов
1	2	3	4	5	6
1	Эффективность использования инновационных педагогических технологий (воспитатели, младшие воспитатели и иные педагогические работники)				
1.1	Результативность использования в работе с детьми современных технологий: - 1-3 технологии – 1 б - более 3х – 2б.	_____ _____ (указать технологии и приложить подтверждающие документы использования указанных технологий)			2
1.2	Участие работника в составе творческих (рабочих) групп: участие/руководитель группы - на уровне СПДС – 1б / 2б - на городском, окружном уровне – 2б / 3б - на областном уровне – 3б / 4б	_____ _____ (указать уровень и наименование группы, приложить подтверждающий документ: приказ (распоряжение) о включении в состав группы)			4
1.3	Распространение педагогического опыта в профессиональном сообществе: открытые просмотры, мастер-классы, семинары, методические объединения, Фестиваль педагогических идей, конференции, форумы, публикации в профессиональных изданиях, в интернет-ресурсе: очное / заочное	_____ _____ _____ _____ _____			22

	<ul style="list-style-type: none"> - на уровне СПДС – 1 б - на уровне образовательного округа-3б / 1б - на уровне области – 5б / 3б - на всероссийском, международном уровне – 7б/3б - публикации в электронном сборнике – 3б - публикации в профессиональных изданиях (печатное) – 4б - публикации в интернет-ресурсе – 0,5б - наличие публикаций на сайте СПДС - 0,5б - наличие обновляемого персонального сайта - 2б <p><i>(баллы суммируются за каждое мероприятие)</i></p>	(указать наименование, тему и дату, приложить ксерокопию подтверждающих документов)			
1.4	<p>Результативность реализации дополнительных общеобразовательных программ дошкольного образования через организацию кружковой работы, за исключением платных образовательных услуг:</p> <ul style="list-style-type: none"> - организация и ведение студийной деятельности - 5б - организация и ведение кружковой деятельности - 3б 	<p>_____</p> <p>_____</p> <p>(указать наименование кружка, % охваченных воспитанников по уровням развития)</p>			5
1.5	<p>Результативность участия работника в конкурсах профессионального мастерства</p> <p>участие /лауреат/призовые места:</p> <ul style="list-style-type: none"> - на уровне СПДС – 1б/2б/3б - на уровне образовательного округа - 2б/5б/8б - на региональном уровне – 3б/8б/10б <p><i>(баллы суммируются за каждое мероприятие «Педагог года» и устанавливаются сроком на 1 год)</i></p>	<p>_____</p> <p>_____</p> <p>_____</p> <p>(указать наименование и уровень конкурса, приложить ксерокопию диплома)</p>			21
1.6	<p>Результаты участия воспитанников в конкурсах, фестивалях и т.п. (лично подготовленные педагогом):</p> <p>Заочное участие</p> <p>участие /призовые места:</p> <ul style="list-style-type: none"> - на муниципальном уровне – 0,5 б / 1 б - образовательного округа – 1 б / 1,5 б - на областном уровне – 1,5 б / 2 б - на российском, международном уровне – 2 б / 2,5 б <p>Очное участие</p> <ul style="list-style-type: none"> - на уровне СПДС - 1 б / 1,5 б - на муниципальном уровне – 1,5 б / 2 б - образовательного округа – 2 б / 2,5 б - на областном уровне – 2,5 б / 3 б - на российском, международном уровне – 3 б / 4 б <p><i>(баллы суммируются за каждое мероприятие)</i></p>	<p>_____</p> <p>_____</p> <p>_____</p> <p>_____</p> <p>_____</p> <p>(указать уровень, фамилии участников и победителей; указать наименование конкурса, приложить ксерокопию подтверждающих документов)</p>			20
1.7	<p>Результаты участия работников в конкурсах по разным направлениям деятельности:</p> <p>очное участие /лауреат/призовые места:</p> <ul style="list-style-type: none"> - на муниципальном и окружном уровне – 1б/2б/3б - на областном уровне – 2б/3б/4б 	<p>_____</p> <p>_____</p> <p>_____</p> <p>_____</p>			24,5

	- на российском и международном уровне – 56/76/96 <i>(баллы суммируются за каждое мероприятие)</i> заочное участие /лауреат/призовые места: - на муниципальном и окружном уровне - 0,56/16/1,56 - на областном уровне – 16/26/36 - на российском, международном уровне – 26/36/46 <i>(баллы суммируются за каждое мероприятие)</i>	(указать уровень, фамилии участников и победителей; указать наименование конкурса, приложить ксерокопию подтверждающих документов)			
Итого:					98,5
2	Эффективная организация работы со сложным контингентом воспитанников (воспитатели, младшие воспитатели, помощники воспитателя и иные педагогические работники)				
2.1	Наличие в группе общеразвивающей направленности воспитанников с ОВЗ (дети-инвалиды, ЗПР и другие с заключением ПМПК): - для пед. работников 2 б - для помощников воспитателя 1 б	_____ (справка с указанием количества детей и наличия плана работы с ними, подписанная старшим воспитателем)			2
2.2	Превышение плановой наполняемости воспитанников в группе (в соответствии с СанПиН): - в группах от 3 до 7 лет: - пом. воспитателей – 0,5б (за каждого ребенка) - воспитатели, младшие воспитатели – 1,5б (за каждого ребенка) - педагогические работники – 1 б (за каждого ребенка из среднего показателя по д/с) - в группах с 2-3 лет: - пом. воспитателей – 1б (за каждого ребенка) - воспитатели, младшие воспитатели – 2б (за каждого ребенка) - педагогические работники – 1,5 б (за каждого ребенка из среднего показателя по д/с)	_____ _____ _____ (указать количество воспитанников в группе)			6
2.3	Работа с детьми в период адаптации в группах младшего дошкольного возраста: 50% - 70% детей прошли легкую и среднюю степень адаптации – пом. воспитателей – 2 б - воспитатели, младшие воспитатели – 3 б более 70% - пом. воспитателей – 4 б - воспитатели, младшие воспитатели – 5 б	_____ _____ _____ (приложить итоги адаптации)			5
2.4	Результативность коррекционной работы с воспитанниками с ограниченными возможностями здоровья: <u>логопедическая работа</u> Динамика развития устной речи детей с ОНР: - 30 - 60% - 3 б - 60 - 90% - 5б психологическая работа	Заполняют только учителя-логопеды и психологи _____ _____ (указать динамику развития воспитанников, приложить ксерокопию результатов диагностики детей в группе)			5

	Динамика познавательного развития детей с ОНР: - 30 - 60% - 3 б - 60 - 90% - 5б (по сравнению с предыдущим периодом) (устанавливаются сроком на отчетный период)				
Итого:					18
3	Эффективная организация работы, направленной на обеспечение высокой посещаемости детьми (воспитатели, младшие воспитатели, помощники воспитателя)				
3.1	Снижение или стабильно низкий уровень заболеваемости воспитанников: - снижение показателя заболеваемости в группе: - пом воспитателей – 0,5 б - воспитатели, младшие воспитатели – 1б - ниже среднего показателя заболеваемости по СПДС - пом воспитателей – 1 б - воспитатели, младшие воспитатели – 2б	_____ (указать количество пропусков по болезни дней 1 ребенком); _____ (указать количество пропусков по болезни дней по СПДС)			3
3.2	Положительная динамика количества дней пребывания воспитанников в группе: - 70% - пом воспитателей – 0,5 б - воспитатели, младшие воспитатели – 1б - свыше 70% - пом воспитателей – 1 б - воспитатели, младшие воспитатели – 2б - свыше 75% - пом воспитателей – 1,5 б - воспитатели, младшие воспитатели – 3б	Указать: посещаемость по группе _____			3
3.3	Пропаганда здорового образа жизни в коллективе воспитанников вместе с родителями: - организация совместных оздоровительных мероприятий – 1,5б	_____ _____ _____ (Суммируются различные формы - указать наименование мероприятия, дату его проведения; приложить справку о проведении, при наличии приложить ксерокопию отзыва общественности)			3
Итого:					9
4	Эффективность обеспечения условий, направленных на здоровьесбережение и безопасность участников образовательного процесса, качество воспитания (воспитатели, младшие воспитатели, помощники воспитателя и иные педагогические работники)				
4.1	Отсутствие предписаний, замечаний и обоснованных жалоб в части организации охраны жизни и здоровья воспитанников и сотрудников, в части соблюдения санитарных норм, не связанных с капитальным вложением средств: - воспитатели, младшие воспитатели педагогические работники – 3 б - помощники воспитателей – 1 б	_____ ДА/НЕТ			3

4.2	Отсутствие замечаний и обоснованных жалоб к организации и качеству питания, в том числе к соблюдению норм физиологического питания: - воспитатели, младшие воспитатели, помощники воспитателей – 3 б	ДА/НЕТ			3
4.3	Качественное обеспечение сохранности имущества детского сада. Уменьшение количества списываемого инвентаря по причине досрочного приведения в негодность: - воспитатели, младшие воспитатели, помощники воспитателей, педагогические работники – 2 б	ДА/НЕТ			2
4.4	Отсутствие замечаний по итогам ревизий и других проверок по вопросам финансово-хозяйственной деятельности СПДС: - кассианша, зав.хозяйством – 2 б - шеф-повар, повар – 5 б (устанавливается сроком на 1 год)	ДА/НЕТ			0
4.5	Участие в общественной жизни и в культурно-массовых мероприятиях: - на уровне СПДС – 1б - на уровне города – 2 б (баллы суммируются за каждое мероприятие, для всех работников)	(указать наименование мероприятия, дату и уровень проведения)			4
4.6	Пропаганда здорового образа жизни через разные формы работы (заполняется иными педагогическими работниками) - 1б (за каждое мероприятие)	(указать наименование мероприятия, дату его проведения; при наличии приложить ксерокопию отзыва общественности)			3
4.7	Участие в смотре-конкурсе по созданию предметно-развивающей среды в СПДС (в группе и на участке): Участие: - воспитатели, младшие воспитатели, педагогические работники – 2б; - помощники воспитателя - 1 б Призовое место: - воспитатели, младшие воспитатели, педагогические работники – 4б; 10. помощники воспитателя - 2 б	(указать результаты участия в смотре-конкурсе, при наличии приложить ксерокопию подтверждающих документов)			8
4.8	Своевременное выявление и предотвращение аварийных ситуаций: - зав.хозяйством – 2 б - шеф-повар, повар, кухонный рабочий, машинист по стирке белья и ремонту спец. одежды – 1 б	ДА/НЕТ			0
4.9	Интенсивность и напряженность работы: - помощник воспитателя– 1 б	ДА/НЕТ			1
4.10	Своевременное реагирование на выявление неполадок имущества, информирование непосредственно своего руководителя: - помощник воспитателя – 1 б	ДА/НЕТ			1

4.11	Быстрое и эффективное реагирование на нестандартные ситуации: - зав.хозяйством – 2 б - машинист по стирке белья и ремонту спец. одежды, кухонный рабочий, кастелянша – 1 б	ДА/НЕТ			0
4.12	Отсутствие замечаний по результатам проверок контролирующих органов, дисциплинарных взысканий (Роспотребнадзор, МЧС и т.д.): - зав.хозяйством - 10 б - шеф-повар, повар - 5 б	ДА/НЕТ			0
4.13	Качественное и своевременное ведение документации: - шеф-повар - 5 б	ДА/НЕТ			0
Итого:					25
ВСЕГО:					150,5

Работник: _____ (_____) (подпись) (расшифровка)

Руководитель СПДС: _____ (_____) (подпись) (расшифровка)

Председатель экспертной группы: _____ (_____)
Члены экспертной группы: _____ (_____)
_____ (_____)
_____ (_____)
_____ (_____) (подпись) (расшифровка)

«_____» _____ 20__ г.

Директор ГБОУ СОШ №6: _____ (_____) (подпись) (расшифровка)