

СОГЛАСОВАНО:

С Управляющим советом

Учреждения

ГБОУ СОШ № 6

Протокол № 9

от "3" июня 2014 г.

Председатель [подпись] В.П. Бобров



УТВЕРЖДАЮ:

Директор ГБОУ СОШ № 6

[подпись] 2014 г.

Н.В. Самойлов

СОГЛАСОВАНО:

С Комиссией Управляющего совета СПДС

Протокол № 9

от "3" июня 2014 г.

Председатель [подпись] Т. Алескеров

СОГЛАСОВАНО:

Руководитель СПДС «Иволга»

[подпись] Метлина Л. А.

« 3 » июня 2014 г.

Отчёт

о результатах самообследования

Структурного подразделения «детский сад «Иволга»

ГБОУ СОШ № 6 городского округа Жигулевск

за 2013-2014 учебный год

Составили:

Руководитель СПДС «Иволга» [подпись] Метлина Л. А.

Гл. бухгалтер ГБОУ СОШ № 6 _____ Станкевич Е.Н.

Ст. воспитатель [подпись] Хомутова С. Н.

г.о. Жигулевск, 2014 г.

Содержание

I.	Общая характеристика учреждения	
1.1	Формальная характеристика СПДС	3
1.2	Историческая справка о детском саде	3
1.3	Характеристика состава воспитанников	3
1.4	Выпускники СПДС	4
1.5	Традиции СПДС	4
II.	Цели и результаты развития СПДС	
2.1	Цели СПДС на среднесрочный период	5
2.2	Цели и задачи СПДС на 2013-2014 учебный год	5
2.3	Результаты воспитательно - образовательной деятельности	7
2.4	Организация и проведение городских мероприятий по обмену опытом на базе СПДС	13
2.5	Результаты внешнего контроля деятельности СПДС	14
III.	Содержание и технология образовательного процесса	
3.1	Описание и технологии образовательного процесса	15
3.1.1	Здоровьесбережение воспитанников	15
3.1.2	Обеспечение психо-физиологической безопасности воспитанников	18
4.	Ресурсы образовательного процесса	
4.1	Кадровые ресурсы педагогического процесса	19
4.2	Материально-технические ресурсы образовательного процесса	21
5.	Финансовое обеспечение функционирования и развития дошкольного учреждения	
5.1	Отчёт об использовании бюджетных средств	22
5.2	Отчёт об использовании внебюджетных средств	23
6.	Внешние связи и имидж СПДС	
6.1	Признание работы СПДС на различных уровнях	23
6.2	Партнёрства образовательного учреждения	25
7.	Выводы о деятельности СПДС и перспективы его развития	25
8.	Формы обратной связи	26
	Приложение	



I. Общая характеристика учреждения

1.1 Формальная характеристика СПДС

Структурное подразделение «детский сад «Иволга» ГБОУ СОШ № 6 – образовательное учреждение, расположенное в поселке Яблонево по адресу: ул. Никитина 21, ИНН 6345022990, тел. (84862) 32 22 2, <http://www.ds24.cuso-edu.ru/> - официальный сайт учреждения.

Учредителем является Самарская область. Функции и полномочия Учредителя в отношении деятельности Учреждения осуществляются министерством образования и науки Самарской области, 443099, г. Самара, ул. А. Толстого, д. 38/16.

Функции и полномочия Учредителя по управлению имуществом, закрепленным за Учреждением, осуществляются органом исполнительной власти Самарской области — министерством имущественных отношений Самарской области, 443068, г. Самара, ул. Складенко, д.20.

Полномочия министерства образования и науки Самарской области реализуются Центральным управлением министерства образования и науки Самарской области: 445350, Российская Федерация, Самарская область, городской округ Жигулёвск, город Жигулёвск, ул. Интернационалистов, д.7.

Режим работы СПДС – пятидневная рабочая неделя с 7-00 до 19-00 часов. Нерабочие дни – суббота и воскресенье, а также праздничные дни, установленные законодательством РФ. (Устав ГБОУ СОШ № 6, Правила внутреннего трудового распорядка).

Для зачисления ребенка в СПДС необходимо:

- медицинское заключение о состоянии здоровья ребенка;
- ксерокопия свидетельства о рождении ребенка;
- заявление родителей (законных представителей).

Детский сад рассчитан на 330 детей.

1.2 Историческая справка о детском саду

Структурное подразделение детский сад «Иволга» гостеприимно распахнул двери для первых воспитанников 18.03.1998 года.

Было много проблем со зданием. Бесконечные ремонты трубопровода, кровли не останавливали педагогический процесс. Творчество педагогов не знало границ.

В летописи дошкольного учреждения – большое количество добрых детских праздников и серьезных методических мероприятий, проведенных как для педагогического коллектива, так и для специалистов города и округа, призовые места в различных конкурсах и благодарность родителей за хорошую подготовку детей к обучению в школе.

За прошедшие годы детский сад изменился. Расширился спектр оказываемых образовательных услуг, были открыты 6 групп комбинированной направленности, укрепилась материально – техническая база учреждения, возросла квалификация педагогического коллектива, обновилось программно – методическое сопровождение воспитательно – образовательного процесса. С 1 января 2012 года детский сад является структурным подразделением государственного бюджетного общеобразовательного учреждения Самарской области средней общеобразовательной школы N 6 города Жигулёвска городского округа Жигулёвск Самарской области.

Сохраняя лучшее, мы изменились – стали более современными, более активными в презентации своих достижений, более ориентированными на достижение успеха.



1.3 Характеристика состава воспитанников

В 2013 – 2014 учебном году в СПДС было укомплектовано 13 групп, из них две раннего возраста (2-3 года). Средняя наполняемость групп - 306 детей. Из них в группах раннего возраста 40 детей, дошкольного – 266 детей.

Учебный год	2011 - 2012	2012 - 2013	2013 - 2014
Списочный состав	252 (216+36)	306 (240+66)	306 (266+40)

Среди воспитанников:

Мальчиков			Девочек		
2011 - 2012	2012 - 2013	2013 - 2014	2011 - 2012	2012 - 2013	2013 - 2014
132	149	148	120	157	158

Состав семей воспитанников:

Полная			Неполная			Многодетная		
2011-2012	2012-2013	2013-2014	2011-2012	2012-2013	2013-2014	2011-2012	2012-2013	2013-2014
179	219	241	48	66	52	22	31	32

Социальный статус родителей на май 2014 года:

Служащие	Коммерсанты	Рабочие	Неработающие	
180	12	305	33	01.05.14

Из 293 семей, с количеством родителей – 534, большая часть – полных (82%), 305 родителей (57%) – рабочие.

Контингент воспитанников социально – благополучный. Преобладают дети из русскоязычных и полных семей.

1.4 Выпускники СПДС

В 2014 году выпущено 63 ребёнка. 85% (54) воспитанников пошли в первый класс средней школы №6 г. Жигулёвска, 3 % (2) ребёнка — в ГБОУ СОШ №14, 2 % (1) ребёнок — в ГБОУ СОШ №10, 2% (1) ребёнок – в ГБОУ СОШ № 13, 2 % (1) ребёнок — в ГБОУ СОШ №4, 2 % (1) ребёнок — в ГБОУ СОШ №7, 2 % (1) ребёнок — в ГБОУ СОШ г. Тольятти, 2 % (1) ребёнок - в специализированное учреждение.

Взаимодействие СПДС и школы № 6, осуществлялось согласно плана преемственности. Сотрудничество построено на законодательной основе и нормативно-правовой базе.

Полученные результаты показывают, что уровень успеваемости наших выпускников в школе достаточно высок.

По данным катамнеза 2013-2014 учебного года:

100 % выпускников обучаются в общеобразовательных школах города.

22,0 % выпускников учатся на «отлично»

62,0 % - «хорошо»

16,0 % - «удовлетворительно».

1.5 Традиции СПДС

- Всем детям предоставляются одинаковые возможности проявлять и развивать свои творческие способности.
- Доброжелательный микроклимат и теплая домашняя обстановка в СПДС.
- Дни открытых дверей для родителей 1 раз в квартал.
- Участие в городских мероприятиях и конкурсах.
- В нашем СПДС традиционно проводятся такие праздники как: «День знаний», «День защиты детей», «День Семьи», «День смеха», «Мама, папа, я – спортивная семья», «Радуга талантов», традиционными стали фольклорные праздники (Масленица, Колядки и т.д.), театральные постановки и конкурс художественного чтения.

Ежегодно проходят конкурсы: «Фруктово-овощная фантазия», «Новогодние чудеса», «Весенние ручейки», «Лето, лето, в гости просим!».

В мероприятиях, проводимых в СПДС принимают активное участие родители наших воспитанников.

II. Цели и результаты развития СПДС

2.1 Цели СПДС на среднесрочный период

В детском саду созданы адаптивные условия для всестороннего развития детей, и коллектив выдвинул следующую цель деятельности – подготовка ребёнка к жизни в современном обществе.

Перспективы развития СПДС неразрывно связаны с проблемами, стоящими перед районом и

городом в целом. Поэтому детский сад выбрал для себя работу в следующих направлениях:

- физкультурно-оздоровительное;
- познавательно-речевое;
- художественно-эстетическое;
- коррекционно-развивающее.

Для оценки степени достижений детьми планируемых итоговых результатов освоения основной общеобразовательной программы дошкольного образования используется мониторинг качества освоения программы Ю. А. Афонькиной.

2.2 Цели и задачи СПДС на 2013-2014 учебный год

Следуя основной цели, были определены следующие **задачи на 2013 – 2014 учебный год:**

1. Образовательная область «Здоровье» - к маю 2014 года снизить заболеваемость на 0,5%.

Образовательная область «Физическая культура» - к маю 2014 года повысить уровень техники выполнения метания, прыжков у 64% детей по высокому уровню в ходе физической подготовленности.

2. Образовательная область «Коммуникация» - к маю 2014 года у 55% дошкольников сформировать активный словарный запас по высокому уровню.

3. Образовательная область «Художественное творчество» - к маю 2014 года у 50% дошкольников сформировать навык рисования с учётом композиции и содержательности рисунка по высокому уровню в соответствии с их возрастными возможностями.

4. Образовательная область «Социализация» - к маю 2014 года у 40% дошкольников сформировать представления гендерной принадлежности по высокому уровню в соответствии с их возрастными возможностями.

Были получены следующие результаты:

1. Простудная заболеваемость составила 256 случаев, пропущено детьми 1662 дня, одним ребёнком — 5,8 дней, что соответствует 7,5%. Простудная заболеваемость уменьшилась в группах дошкольного возраста на 1,4 дня, в группах раннего возраста осталась на прежнем уровне, по сравнению с 2012-2013 учебным годом простудная заболеваемость снизилась на 1,4 дня.

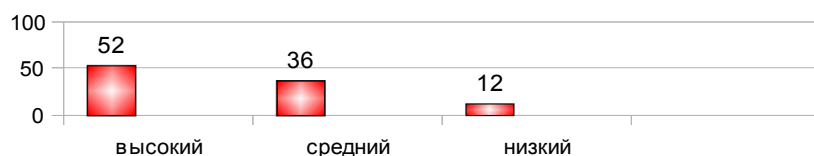
2. Улучшились результаты по физической подготовленности в 1,2 раза по сравнению с началом учебного года по высокому уровню. Уровень физической подготовленности составил 90%. Результаты прыжков улучшились по сравнению с началом учебного года на 30% по высокому уровню, метания на 27%, т.е. в среднем по высокому уровню результаты улучшились на 29%.

Вывод: Анализ проделанной работы свидетельствует о стабильной оздоровительной работе СПДС с детьми. Общая заболеваемость снизилась на 1,0% по сравнению с 2012-2013 учебным годом. Детей с I группой здоровья стало больше в 1,1 раза, принят 1 ребёнок с V группой здоровья. Физическая подготовленность детей по высокому уровню составила 37%. Показатель овладения прыжками 66% по высокому уровню, а метанием 40%. (Анализ выполнения Годового плана СПДС «Иволга» за 2013 – 2014 учебный год)

3. Развитие активного словарного запаса.

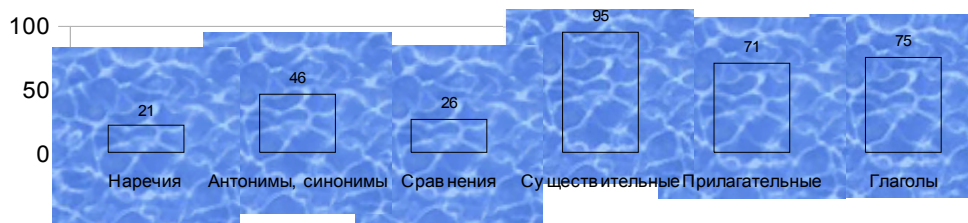
Активность в речевой деятельности проявляют 91%. Активный словарный запас сформирован у 88% детей соответственно возрасту, из них у 52% по высокому уровню. Диалогом среди детей 6-7 лет владеют 93% (из них по высокому уровню активность проявляют 74%).

График развития у детей 3-7 лет активного словаря (в %)



4. Развитие активного словаря в процессе сочинительства. 83 % детей умеют составлять сказки, знают структурные элементы и используют их (из них 37% по высокому уровню). 72% детей (по высокому и среднему уровню) применяют в рассказывании лексические обороты, 58% - сложные предложения, 46% - антонимы, синонимы, 26% - сравнения (по высокому уровню). Практически все дети используют в речи существительные, глаголы. Прилагательные при рассказывании используют 71% детей, из них 39% по высокому уровню (самостоятельно, без напоминания).

График развития у детей активного словаря в процессе сочинительства (в %) по высокому уровню

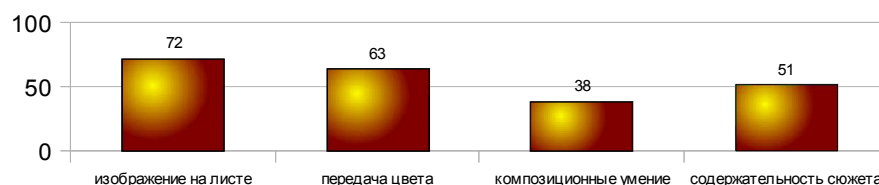


Вывод: Общий уровень активного словарного запаса составил 88%, по высокому уровню 52%, что на 3% меньше запланированного. 46% детей используют в активной речи антонимы, синонимы, 26% - сравнения, 21% - наречия (по высокому уровню). У части детей (36%) словарный запас ограничен ближайшим окружением. (Анализ выполнения Годового плана СПДС «Иволга» за 2013 – 2014 учебный год)

5. В области сформированности навыка композиционных умений с использованием цветовых отношений в рисовании.

Высокий уровень навыка композиционных умений составил 46%, что на 4% ниже запланированного. 72% детей самостоятельно располагают изображения на полосе, внизу листа, по всему листу, различают цвета и оттенки 78%, смешивают краски для получения новых цветов и оттенков 74%. 87% дошкольников создают сюжетные композиции на темы из окружающей жизни и на темы литературных произведений, 38% из них делают это самостоятельно.

График сформированности композиционных умений (по высокому уровню) в %



6. В области оригинальности рисунка у детей 5-7 лет.

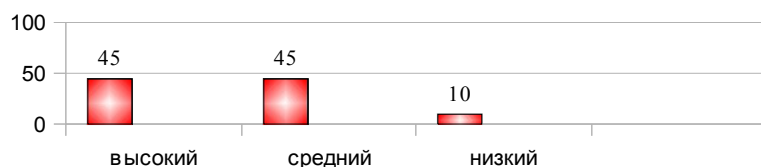
Оригинальный рисунок смогли изобразить 69% старших дошкольников, из них на высоком уровне 27%. Образы в рисунках очень простые, в основном без деталей. Образность присутствует у 34% детей, детализация — у 22%.

Вывод: Высокий уровень навыка композиционных умений составил 46%, что на 4% ниже запланированного. Результаты мониторинга на май и оперативного контроля на начало апреля 2014 года показали, что 87% дошкольников создают сюжетные композиции, смешивают краски для получения новых цветов и оттенков 74%. Образность присутствует у 34% детей, детализация рисунка — у 22% по высокому уровню.

7. Сформированность гендерных установок у детей 3-7 лет

Все дети (100%) точно определяют свою половую принадлежность, но когнитивные и эмоциональные гендерные установки детей 3 – 4 лет неустойчивы. Дети 5 – 6 лет определяют женские и мужские профессии, имеют представления мужских и женских черт. Наблюдается стереотипность черт характера. Наиболее полные и самостоятельные ответы прозвучали у 65% дошкольников 5 - 7 лет, средний уровень у 29%, низкий - у 6%. У детей младшего дошкольного возраста высокий уровень сформированности гендерных установок у 24%, средний - у 61%, низкий - у 15%.

График сформированности гендерной принадлежности %



8. Сформированность гендерной компетентности у педагогов

Результаты анкетирования педагогов показали: высокий уровень у 10 педагогов - 43%; средний уровень у 10 педагогов - 57%; низкий уровень 3 педагога — 13% (молодые специалисты).

Вывод: Сформированность гендерных установок у детей 3-7 лет по высокому уровню составила 45%, что соответствует запланированному. Высокий уровень гендерной компетентности у 43% педагогов.

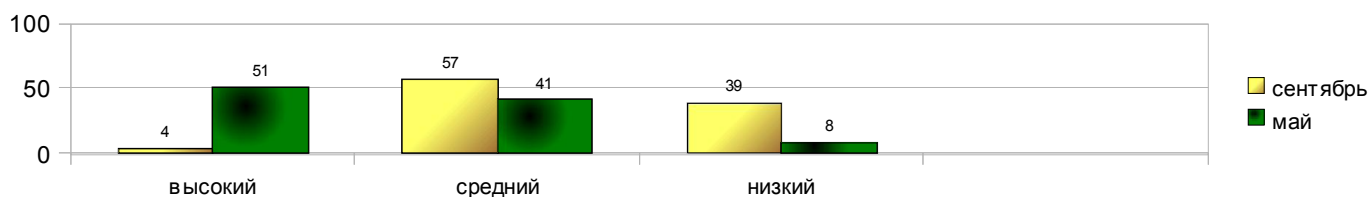
2.3 Результаты воспитательно-образовательной деятельности

Мониторинг усвоения детьми программы проводился по тестам, включающим вопросы по образовательным областям «Коммуникация», «Познание», «Художественное творчество», «Физическая культура», «Музыка», разработанные методическим советом УО на основе примерных критериев Стёркиной Р.Б., «Физическое воспитание» по тестам Г. Лесковой, Н. Ноткиной. В подготовительных группах мониторинг проводился по тестам, предложенным в пособии «Мониторинг качества освоения основной общеобразовательной программы дошкольного образования» Афонькиной Ю.А.

Уровень сформированности представлений составил 92%.

Обследование детей на уровень усвоения требований основной общеобразовательной Программы показало, что из 166 (75,0% от общего количества) обследованных детей высокий уровень имеют 51,0%, средний – 41,0%, низкий – 8,0% против 4,0%, 57,0%, 39,0% соответственно на начало года. Уровень сформированности возрос в 1,5 раза в сравнении с началом учебного года (с высоким уровнем стало детей больше на 47%, с низким – в 5 раз меньше по сравнению с началом учебного года). Повышение уровня сформированности представлений детей произошло за счет целенаправленной, последовательной работы педагогов. Большое внимание уделялось индивидуальной работе с нуждающимися детьми, которые выявились в ходе непосредственно-образовательной деятельности и после контрольных обследований.

Сравнительный график сформированности представлений детей на сентябрь и май (в %)



Уровень сформированности представлений увеличился по всем образовательным областям. Были получены результаты (в %):

Разделы		Количество детей 09.13г.	Высокий	Средний	Низкий	Усвоение	Балл	Количество детей 05.14г.	Высокий	Средний	Низкий	Усвоение	Балл	Динамика
Обр. обл. «Речевое развитие»		157	3,00%	61,00%	36,00%	64,00%	1,7	166	41,00%	49,00%	10,00%	90,00%	2,4	1,4
Обр. обл. «Познавательное развитие»	ФЭМП	157	3,00%	51,00%	46,00%	54,00%	1,6	166	55,00%	37,00%	8,00%	92,00%	2,5	1,5
	ознакомление с природой	157	8,00%	57,00%	35,00%	65,00%	1,7	166	55,00%	36,00%	9,00%	91,00%	2,4	1,4
	формирование целостной картины мира	157	3,00%	58,00%	39,00%	61,00%	1,5	166	48,00%	43,00%	9,00%	91,00%	2,4	2,2
Средний показатель		157	5,00%	55,00%	40,00%	60,00%	1,6	166	53,00%	39,00%	8,00%	91,00%	2,4	1,5
Обр. обл. «Художественно-эстетическое развитие»	Рисование	157	0,00%	44,00%	56,00%	44,00%	1,4	166	45,00%	44,00%	11,00%	89,00%	2,1	2,1
	Лепка	157	0,00%	42,00%	58,00%	42,00%	1,4	166	43,00%	46,00%	11,00%	89,00%	2,5	2,4
	Аппликация	157	7,00%	51,00%	42,00%	58,00%	1,7	166	62,00%	31,00%	7,00%	93,00%	2,5	1,3
	Конструирование	157	5,00%	68,00%	27,00%	73,00%	1,8	166	70,00%	28,00%	2,00%	98,00%	2,6	1,2
	Музыка	157	0 %	83,00%	17,00%	83,00%	1,9	166	49,00%	46,00%	5,00%	95,00%	2,5	1,4
Средний показатель		157	2,00%	58,00%	40,00%	60,00%	1,6	166	54,00%	39,00%	7,00%	93,00%	2,4	1,8

Обр.обл. «Физическое развитие»	157	8,00 %	67,00%	25,00%	75,00%	1,8	166	40,00%	51,00%	9,00%	91,00%	2,4	1,1
Средний показатель	157	4,00%	57,00%	39,00%	61,00%	1,6	166	51,00%	41,00%	8,00%	92,00%	2,4	1

Наиболее хороший уровень усвоения материала у детей старшей группы 1, старшей группы 2 (61,0%, 73,0% по высокому уровню соответственно). Усвоение материала по группам составило от 86,0 % до 100 %. Усвоение материала по разделам составило от 89,0% до 98,0%.

Небольшая динамика подготовленности определилась по образовательной области «Физическое развитие» - выше на 16% по сравнению с началом учебного года. Результаты прыжков улучшились по сравнению с началом учебного года на 30% по высокому уровню, метания на 27%.

По образовательной области «Речевое развитие» усвоение материала составило 90,0% - дети согласовывают слова в предложении, правильно употребляют форму множественного и единственного числа, но затрудняются в образовании однокоренных слов, в составлении рассказов, активный словарный запас ниже нормы.

По образовательной области «Познавательное развитие» усвоение материала составило 91,0%. По формированию элементарных математических представлений усвоение 92,0% - дети верно определяют количество предметов, составляют равенства, сравнивают целое и части, называют форму предметов, 8% детей затрудняется в умении устанавливать размерные отношения между предметами, определять положение предметов по отношению к себе. По формированию целостной картины мира усвоение составило 91,0% (по высокому и среднему уровню). Дети имеют представления о предметах, их свойствах и качествах, классифицируют их, рассказывают о животных, растениях, у 12,0% детей не сформированы представления о труде, профессиях, культурных явлениях, у 11,0% детей - об истории человечества, изменении образа жизни людей разных времён.

Наиболее прочно усвоен детьми материал по образовательной области «Художественно-эстетическое развитие»: конструирование – 98%, музыка - 95%. Прочные навыки у детей в аппликации (62,0% по высокому уровню). По рисованию 45,0% воспитанников имеют высокий уровень. 89,0% (по высокому и среднему уровню) детей передают в рисунке образы предметов, владеют приёмами рисования различными изобразительными материалами. 72% детей самостоятельно располагают изображения на полосе, внизу листа, по всему листу, различают цвета и оттенки 78%, смешивают краски для получения новых цветов и оттенков 74%. 87% дошкольников создают сюжетные композиции на темы из окружающей жизни и на темы литературных произведений, 38% из них делают это самостоятельно. Образы в рисунках очень простые, в основном без деталей. Образность присутствует у 34% детей, детализация — у 22% по высокому уровню.

Уровень сформированности интегративных качеств детей подготовительных групп СПДС «Иволга» на май 2014 года

Группы	У	Интегративные качества									Средний показатель
		Физически развитый, овладевший основными КГН	Любознате льный, активный	Эмоциона льно отзывчив ый	Овладевший средствами об щения и спосо бами взаимо действия со взрослыми	Способный управлять своим поведением	Способный решать интел лектуальные и личностные задачи (проблемы), адекватные	Овладевший универсаль ными предпосылка ми учебной деятельности	Имеющий пер вичные пред ставления	Овладевши й необходим ыми умениями и навыками деятельнос ти	
Подготови тельная группа 1	В С Н	13 – 59% 9 – 41% 0-0%	18 – 82% 4 – 18% 0-0%	18 – 82% 4 – 18% 0-0%	19 – 86% 3 – 14% 0-0%	18 – 82% 4 – 18% 0-0%	17 – 77% 5 – 23% 0-0%	14 – 64% 8 – 36% 0-0%	11 – 50% 11 – 50% 0-0%	13 – 59% 9 – 41% 0-0%	В 51 - 79,0% С 12 - 19,0% Н 1 - 2%
Подготовит ельная группа 2	В С Н	17 - 77% 4 - 18% 1 - 5%	13 - 59% 8 - 36% 1 - 5%	15 - 68% 6 - 27% 1 - 5%	21 - 95% 0 - 0% 1 - 5%	13 - 59% 8 - 36% 1 - 5%	12 - 54% 9 - 41% 1 - 5%	14 - 64% 7 - 31% 1 - 5%	17 - 77% 4 - 18% 1 - 5%	21 - 95% 0 - 0% 1 - 5%	
Подготови тельная группа 3	В С Н	19 - 95% 1 - 5% 0 - 0%	19 - 95% 1 - 5% 0 - 0%	19 - 95% 1 - 5% 0 - 0%	20 - 100% 0 - 0% 0 - 0%	18 - 90% 2 - 10% 0 - 0%	16 - 80% 4 - 20% 0 - 0%	19 - 95% 1 - 5% 0 - 0%	17 - 85% 3 - 15% 0 - 0%	20 - 100% 0 - 0% 0 - 0%	
Усвоение											98,00%

Результат итогового мониторинга детей подготовительных групп показал, что по высокому уровню интегративные качества сформированы у 79% детей, по среднему уровню у 19%. Низкий уровень сформированности интегративных качеств у 1 ребёнка.



Вывод: уровень сформированности представлений детей соответствует основной общеобразовательной Программе. 92% детей усвоили предложенный набор представлений, что свидетельствует о правильном выборе методов и приемов. Уровень сформированности представлений внутри групп увеличился в среднем в 1,5 раза. Уменьшилось количество детей с низким уровнем по сравнению с началом учебного года в 5 раз. Остались проблемы в образовательной области «Художественное творчество» (рисование), «Физическая культура» (основные виды движений — метание).

Из анализа промежуточных и итоговых результатов следует, что необходимо провести углубленную работу по формированию навыка рисования с учётом композиции и содержательности рисунка, продолжать совершенствовать физическую подготовленность, отрабатывая технику выполнения основных видов движений.

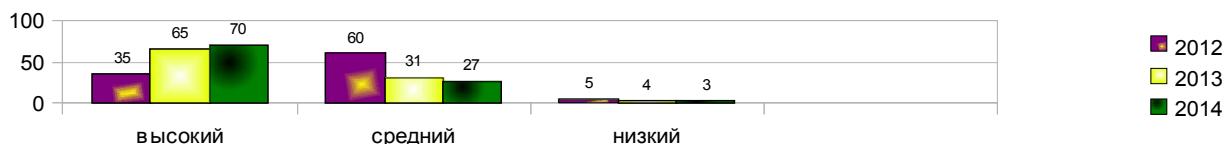
Психологом было проведено обследование детей **6 – 7 лет на уровень готовности к обучению в школе**. Было обследовано 63 ребёнка из 63. С высоким уровнем готовности 44 (70%) ребёнка, со средним — 17 детей (27%), с низким — 2 ребёнка (3%). Общий интеллектуальный показатель — выше среднего.

Большая часть детей владеют диалогической речью, различают эмоциональные состояния людей, проявляют самоконтроль при выполнении деятельности.

У 80,3% (из них по высокому уровню у 41 — 65%) дошкольников развита зрительно-двигательная координация. Темп у 93,7% и работоспособность у 88,9% воспитанников соответствуют норме. У 96,8% детей средний уровень тревожности. С завышенной самооценкой 29 (46%) дошкольника, с адекватной — 34 (54%), с заниженной нет. 70,4% дошкольников обладают высокой школьной мотивацией, учебной активностью, что больше в 1,2 раза, чем у выпускников 2013 года. 90,5% детей умеют устанавливать причинно-следственные связи.

Саморегуляция на высоком уровне развита у 43 (68,3%) дошкольников, графические навыки — у 44 (69,8%). Читают бегло 22 (34,9%), по слогам — 18 (28,6%) детей. Не знают букв 3 человека. Считают 35 (55,6%) детей на уровне выше возрастной нормы, 25 (39,7%) соответственно возрасту и 3 ребёнка ниже возрастной нормы. У них вызывает затруднение обратный счёт. 32 (50,8%) детей отлично ориентируются на листе бумаги. 2 ребёнка леворуких против 8 детей выпуска прошлого года. Однако наблюдается слабо развитое зрительное восприятие и перцептивные действия моделирующего типа. У 1 ребёнка не сформированы предпосылки учебной деятельности, низкий уровень форм общения, не развита речь. В основе первопричин выявленных проблем лежат такие факторы, как органические нарушения (перенатальная энцефалопатия).

Сравнение результатов обследования детей на уровень готовности к обучению в школе за 3 года



Вывод: Исходя из данных интеллектуальной, личностной готовности и сформированности интегративных качеств можно определить общий уровень готовности: высокий уровень у 44 детей, что составляет 70%, средний уровень у 17 (27%) детей, у 2 (3%) детей низкий уровень. К обучению в школе готовы 98,5% дошкольников. 1 - не разговаривает при ниже среднего уровне невербального интеллекта. Общий интеллектуальный показатель — выше среднего, что позволяет судить об эффективности комплексного психолого – педагогического воздействия. 22 дошкольника (35%) могут

обучаться в классах развивающего обучения, 39 (62%) дошкольников – в общеобразовательных классах, 2 (3%) ребёнка — в классе с коррекционной направленностью.

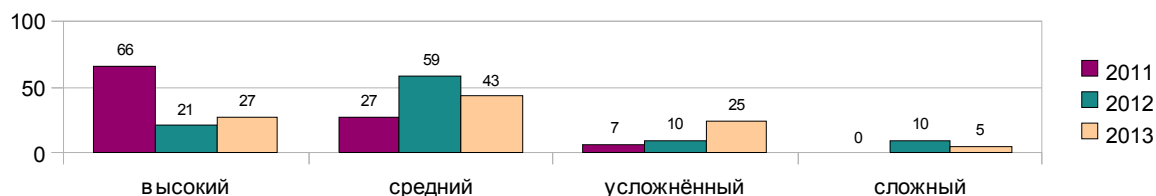
В СПДС функционирует две группы для детей раннего возраста с общим количеством детей – 40, которым уделяется должное внимание со стороны педагогов и администрации. Внутри СПДС проводились медико-педагогические совещания и консультации, контроль за нервнопсихическим развитием детей. Для родителей воспитанников оформлялись информационные стенды, выпускались памятки, устные рекомендации по разным направлениям деятельности групп раннего возраста.

Результатами деятельности в группах раннего возраста стали: на начало учебного года большинство детей (70%) адаптировались к условиям детского сада.

Детей, которые адаптировались в течение 5 – 7 дней 7 (20%). В течение 8 – 21 дня – 18 (51%). До 35 дней – 6 (17%), свыше 35 дней — 7 (20%). У 5 детей адаптационный период продлился до 64 дней, у 1 – до 128.

Уровни	03.10.11	08.10.12	10.10.13
Высокий (лёгкий)	19 - 66%	6-21%	10-27%
Средний	7 — 27%	17 — 59%	16-43%
Усложнённый	3 — 7%	3 — 10%	9-25
Сложный	0 - 0	3 — 10%	2-5%

Адаптированность детей 2-3 лет за 3 года



Контрольное наблюдение показало, что на начало декабря адаптированность детей I младших групп составила 89%, что выше в 1,3 раза, чем в октябре 2013 года. Адаптированность детей с лёгкой степенью увеличилась до 46,2%, т.е. в 1,7 раза по сравнению на начало октября месяца. Есть дети, которые пришли в ноябре. Среди вновь пришедших детей с усложнённой адаптацией ребят нет.

Адаптационный период составил от 5 дней до 10. 16 детей (42,3%) имели среднюю степень адаптации. 4 ребёнка (10,6%) имели усложнённую адаптацию. Темп развития медленный, но реакции прочные.

График Адаптированность детей на октябрь и декабрь 2013г

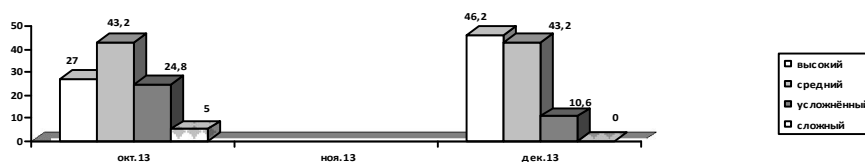


Таблица Улучшение показателей нервно-психического развития детей по данным обследования на конец учебного года

	группа развития			
	I	II	III	IV
начало учебного года	13 – 32%	14 – 36%	13 – 32%	0 – 0%
конец учебного года	19 – 48%	18 – 45%	3 – 7%	0 – 0%

Вывод: Адаптированность детей соответствует норме. Детей с I группой нервно-психического развития увеличилось в 1,5 раза по сравнению с началом учебного года.

В течение года педагогами уделялось внимание развитию физических, интеллектуальных и творческих способностей детей через организацию студийной и кружковой работы. Функционировало 3 студии, 5 кружков. Велась соответствующая документация, количество дополнительных занятий

соответствовало «Новым санитарно – эпидемиологическим правилам и нормативам для ДОО» от 2.4.1.3049-13.

<i>Кружки, секции, студии</i>	<i>Число занимающихся</i>	<i>Возраст</i>	<i>Руководители</i>
<i>Коррекционно - оздоровительная группа «Крепыш»</i>	20	5 – 7 лет	Воспитатель Сомова В.П.
<i>Театральная студия «Сказка»</i>	20	5 – 7 лет	Муз. рук. Уварова С.М., воспитатель Фёдорова М.А.
<i>Фольклорная студия «Сударушка»</i>	20	5 – 7 лет	Воспитатели: Чеботарева И.А., Рыжкова С.В.
<i>Интеллектуальный кружок «Ладья»</i>	12	6 -7 лет	Воспитатель Дьяченко Е.Н.
<i>Театральный кружок «Непоседушки»</i>	14	5 - 6 лет	Воспитатель Клейменова Е.Г.
<i>Познавательно-исследовательский кружок «Юный исследователь»</i>	14	3 - 4 года	Воспитатель Туркина О.В.
<i>Кружок художественного творчества «Бумажные фантазии»</i>	12	5 - 6 лет	Воспитатель Зубарева С.В.
<i>Кружок по формированию у детей интереса к здоровому питанию «СМАК»</i>	14	4 - 5 лет	Воспитатель Хабибуллина Л.В.

В кружках занимались дети, которые проявляли интерес к данной работе, подключали детей застенчивых, нерешительных с целью коррекционной работы. Ведение кружковой работы позволило расширить кругозор детей, дало дополнительные навыки, умения и возможность реализовать творческие способности, сформировало элементы социальной и коммуникативной компетентностей у дошкольников. Были получены положительные результаты:



- к концу года 18 детей из 20 (оздоровительная группа «Крепыш» – руководитель Сомова В.П.) овладели предложенными им упражнениями. 71% дошкольников осанку соблюдают без напоминания педагогов. После осмотра детей врачом – специалистом были отмечены изменения в развитии костно-мышечного аппарата. Количество детей с заболеваниями костно-мышечного аппарата стало меньше на 3, значительное улучшение наблюдается у 8 (38%) дошкольников, у 4 из них (19%) снят диагноз нарушения осанки.

• 100% дошкольников, что выше по сравнению с началом учебного года на 45%, посещающих фольклорную студию «Сударушка» (руководители Рыжкова С.В., Чеботарева И.А.), усвоили предложенный материал, стали активнее, многие термины и выражения перешли в обиходную речь детей. В течение учебного года были подготовлены и проведены фольклорные развлечения и праздники: «Капустник», Масленица, «Пасху радостно встречаем», «Праздник русского валенка» (среди зрителей были методисты, старшие воспитатели, музыкальные руководители, воспитатели г.о. Жигулёвск).



- занятия в театральной студии «Сказка» позволили активизировать 34% неуверенных и застенчивых детей, у 72% детей сформировался навык культуры общения, у 57% повысился словарный запас. 100% детей изучили основы театральной культуры. Были подготовлены спектакли «Стойкий оловянный солдатик» по одноимённой сказке Г.Х. Андерсена, которая была показана учителям начальной школы, воспитанникам, родителям

и сотрудникам СПДС и «Красная Шапочка на новый лад», зрителями которой были представители «Ресурсного центра г.о. Жигулёвск», методисты, старшие воспитатели, музыкальные руководители и воспитатели СПДС г.о. Жигулёвск, родители, воспитанники и сотрудники детского сада.

- все дети, посещающие интеллектуальный кружок «Ладья» проявляют интерес к игре в шахматы, шашки. 100% детей овладели правилами игры в шашки, 93% - в шахматы.

- 100% дошкольников театрального кружка «Непоседушки» усвоили предложенный материал. Дети стали активнее, уравновешеннее, обыгрывают знакомые эпизоды любимых произведений в самостоятельной деятельности, беря на себя любую знакомую роль. Сверстники, родители детского сада стали зрителями театральных постановок «Доктор Айболит» по мотивам сказки К.И. Чуковского и «Гуси-лебеди» по мотивам русской народной сказки.

- в результате работы кружка «Юный исследователь»



у 87% детей наблюдается устойчивый познавательный интерес, 58% проявляют настойчивость в достижении результатов. Уровень овладения детьми экспериментальной деятельностью составил 100% по среднему и высокому уровню.



- все дети, посещающие кружок «Бумажные фантазии» имеют представления о многообразии бумаги, её свойствах и качествах, о разных приёмах работы с ней. У 43% детей сформировалось умение следовать устным инструкциям педагога, у 85% детей возник интерес к художественному творчеству, нетрадиционным техникам.

- 84% детей, посещающих кружок «СМАК», знают и называют основные правила правильного питания, сервировки стола, проявляют интерес к приготовлению взрослыми простейших блюд (салата из фруктов, овощей, чая). (Анализ выполнения Годового плана СПДС «Иволга» за 2013 – 2014 учебный год).

В СПДС большое внимание уделяется коррекционно-развивающей работе.

Организация коррекционно-развивающей работы		
Направления	Функционирование служб	Специалисты
I. Профилактическое и физическое развитие детей	Медицинская служба	Медицинский персонал
II. Коррекция нарушений речи	Логопедическая служба	Учитель-логопед
III. Коррекция познавательного и эмоционально-личностного развития ребенка	Психологическая служба	Педагог-психолог
IV. Коррекция развития ребенка в образовательном процессе по результатам мониторинга	Педагогическая служба	Ст. воспитатель, воспитатели возрастных групп
V. Коррекционно-оздоровительная работа	Дополнительное образование	Руководители кружков

С сентября 2013 г. в СПДС функционировали 6 групп комбинированной направленности, в состав которых вошло 63 ребёнка 5-7 лет, имеющих нарушение речи. По итогам проведенной работы получены следующие результаты:

- выпущено в школу с примерной нормой и повторной диагностикой в начале следующего года – 7 детей – 11%;
- выпущено в школу с чистой речью – 29 детей – 46%;
- с продолжением обучения в комбинированной группе - 27 чел. – 43%.



Вывод: Проведенная в течение года работа в данном направлении, позволила уменьшить количе-

ство детей с нарушениями речи в 1,7 раза.

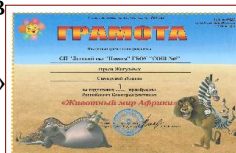
В течение года воспитанники детского сада являлись участниками и призерами в разнообразных конкурсах:



- в городском конкурсе-фестивале «Весёлые нотки» - победитель в номинации «Лучший сценический образ»;
- в городском конкурсе «Мистер Little 2014» - I место;



- в городской спартакиаде среди воспитанников дошкольных образовательных учреждений - I место;



- в городском конкурсе экологических постановок в рамках акции «Покормите птиц!» - I место;

- в городском конкурсе детского творчества «Рождественская фантазия» - I, II место

- в городском конкурсе рисунков, поделок, организованном Экоцентром «Самарская Лука», «По страницам Красной Книги Самарской области» - I, II место;



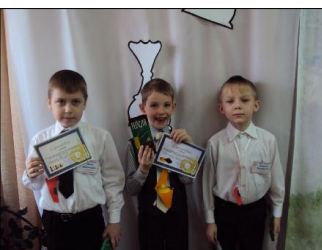
- в городском конкурсе «Поделись улыбкой» - I место;

- в российском детском конкурсе рисунков «Краски Осени» - I, III место;

- в российском детском конкурсе рисунков «Животный мир Африки» - I место;



- в российском конкурсе фотографий «Картинная галерея» - II место;



- участие в 20 городском шахматно-шашечном турнире;




- участие в городском конкурсе рисунков на асфальте «Мы и Национальный парк Самарская Лука»;

- участие в городских соревнованиях «Семейные старты».

2.4 Организация и проведение городских мероприятий по обмену опытом на базе СПДС

Дата	Мероприятие	Задействованные педагоги СПДС	
26.03.14 г.	Показ непосредственно-образовательной деятельности по образовательным областям «Познание», «Коммуникация» для учителей начальных классов и родителей воспитанников	Руководитель СПДС «Иволга» Метлина Л.А., ст. восп. Хомутова С.Н., воспитатели Абрамович В.В., Шабеева В.И., Дьяченко Е.Н.	

14.03.14 г.	Постоянно-действующий семинар для методистов и старших воспитателей СПДС г.о. Жигулевск	Руководитель СПДС «Иволга» Метлина Л.А., ст. восп. Хомутова С.Н., педагог-психолог Зинченко Г.И., воспитатели Абрамович В.В., Шабаета В.И., Сомова В.П., Зубарева С.В., Федотова Е.А., Степанова Е.А., Федорова М.А., Елисеева Я.С., Шапошникова М.А.	
03.12.13 г. 14.02.14 г. 28.03.14 г. 15.05.14 г.	Заседания окружной Творческой мастерской художественно-эстетического цикла для методистов, старших воспитателей, воспитателей, специалистов СПДС г.о. Жигулёвск	Руководитель СПДС «Иволга» Метлина Л.А., ст. восп. Хомутова С.Н., музык.руководитель Уварова, музык.руководитель Рыжкова С.В., С.М., воспитатели Туркина О.В., Степанова Е.А., Федорова М.А., Абрамович В.В., Клейменова Е.А.	
14.02.14 г. 15.05.14 г.	Открытые просмотры деятельности театральной и фольклорной студий в рамках окружной Творческой мастерской художественно-эстетического цикла для методистов, старших воспитателей, воспитателей, специалистов СПДС г.о. Жигулёвск	Руководитель СПДС «Иволга» Метлина Л.А., ст. восп. Хомутова С.Н., музык.руководитель Уварова С.М., музык.руководитель Рыжкова С.В., воспитатель Федорова М.А., руководитель фольклорной студии Чеботарева И.А.	

2.5 Результаты внешнего контроля деятельности СПДС

Внешний контроль осуществляется Государственной санитарно-эпидемиологической службой, Центральным управлением Министерства образования и науки Самарской области г. о. Жигулёвск.

Дата	Цель проверки	Результат	Что сделано по рекомендациям
13.08.12	Проверка готовности дошкольного учреждения к 2012/2013 учебному году	Санитарное состояние здания и территории соответствует норме. Оснащение групп пособиями, игровым материалом в полном объеме. Состояние охраны труда и техники безопасности соответствует норме.	

11.09.12- 24.09.12	Проверка деятельности учреждений системы дошкольного образования округа по реализации ФГТ и комплектования групп детьми	Проверка показала, что нормативно-правовая база в норме, однако Основная образовательная программа требует внесения корректировок. Документация учреждения по ФГТ (режим дня, циклограмма НОД, планы-конспекты, календарно-тематическое и планирование работы с родителями) находится на допустимом уровне. Работа по комплектованию и формированию очередности на выделение мест в СПДС осуществляется в соответствии с положением о комплектовании от 28.02.2012 №68-ОД, документация имеется.	Внесены корректировки в Основную общеобразовательную программу детского сада.
25.09.12	Проверка годовых планов и аналитических материалов	Планы и анализ в полном объеме отражают реализацию приоритетных направлений, федеральных государственных требований.	
18.08.13	Проверка готовности дошкольного учреждения к 2013/2014 учебному году	Санитарное состояние здания и территории соответствует норме. Оснащение групп пособиями, игровым материалом в полном объеме. Состояние охраны труда и техники безопасности соответствует норме.	
24.09.13	Проверка годовых планов и аналитических материалов	Планы и анализ в полном объеме отражают реализацию приоритетных направлений, федеральных государственных требований.	

Т.е. организации внешнего контроля оценивают работу СПДС высоко. Если имеются рекомендации по улучшению качества деятельности СПДС, то они решаются администрацией и коллективом оперативно. (Справки и заключения о деятельности СПДС соответствующих органов внешнего контроля)

III. Содержание и технология образовательного процесса

3.1 Описание и технологии образовательного процесса

Наш детский сад реализует основную общеобразовательную программу «Успешный дошколёнок», составленную коллективом СПДС на основе «Примерной общеобразовательной программы дошкольного образования» с учётом комплексных программ: «Программа воспитания и обучения в детском саду» под ред. М.А. Васильевой, В.В. Гербовой, Т.С. Комаровой, а также «Программа воспитания и обучения детей дошкольного возраста с недоразвитием речи с 5 до 7 лет» Т.Б. Филичевой, Г.И. Чиркиной — в группах комбинированной направленности, в соответствии с федеральным государственным образовательным стандартом дошкольного образования (Приказ Министерства образования и науки РФ «Об утверждении федерального государственного образовательного стандарта дошкольного образования» № 1155 от 17.10.2013 г.).

Целью этой программы является подготовка ребёнка к успешному обучению в школе и к жизни в современном обществе с учётом его физического и психического развития, индивидуальных возможностей, интересов и способностей.

3.1.1 Здоровьесбережение воспитанников

Учитывая, что растет число детей, имеющих различные хронические заболевания, основное внимание педагогами уделялось физическому воспитанию и здоровью детей как фундаменту общего развития ребенка.

1. Анализ заболеваемости

Простудная заболеваемость составила 256 случаев, пропущено детьми 1662 дня, одним ребёнком — 5,8 дней, что соответствует 7,5%.

Группы раннего возраста			Группы дошкольного возраста		
Случаи	Дни	На 1 ребёнка	Случаи	Дни	На 1 ребёнка
45	309	7,7	165	1032	4

Простудные заболевания в днях: 2012 — 7,5; 2013 — 6,6; 2014 — 6,0. Простудная заболеваемость уменьшилась в группах дошкольного возраста на 1,4 дня, в группах раннего возраста осталась на прежнем уровне, по сравнению с 2012-2013 учебным годом простудная заболеваемость снизилась на 1,4 дня.

Вывод: Удалось снизить простудную заболеваемость на 1,0 %.

2. Показатели физического здоровья

3. Поступило 65 детей. Из них с I группой здоровья 13 - 20%, со II группой здоровья 48 - 74%, с III 3 — 4,5%, с IV — 0, с V группой 1-1,5% .

Количество детей по группам здоровья (по саду):

Группа здоровья	2012 год	2013 год	2014 год
I	60 — 24%	76 - 25%	85 - 27,5%
II	173 — 69%	212 - 69%	205 - 67%
III	17 — 6%	16 - 5%	13 - 4%
IV	0 - 0%	1 — 0,5%	1 - 0,5%
V	1 — 1%	1 — 0,5%	2 - 1%

Вывод: Детей с I группой здоровья стало больше в 1,1 раза, 1 ребёнок с IV группой здоровья, с V группой 2 ребёнка, 1 из них вновь принят.

4. Посещаемость детского сада

Средняя посещаемость составила 75%

Год	Группы:		Посещаемость
	Раннего возраста	Дошкольного возраста	
2011-2012	68,00%	76,00%	72,00%
2012-2013	69,00%	81,00%	75,00%
2013-2014	66,00%	85,00%	76,00%

Вывод: Посещаемость детей повысилась в группах дошкольного возраста на 4%, в группах раннего возраста снизилась на 3% в связи с длительными морозами. Общая посещаемость увеличилась на 1%.

5. Показатели физического развития дошкольников

Оценка физического развития показала, что среднее развитие имеют 217 детей (71%), выше среднего — 43 (14%), ниже среднего — 53 (17%). Физкультурная группа основная у 260 детей (85%), подготовительная — у 42 (14%), специальная — у 4 (1%).

Случаев травматизма зафиксировано не было. (Анализ выполнения Годового плана СПДС «Иволга» за 2013 – 2014 учебный год)

6. Формы работы, способствующие оздоровлению детей

	Формы работы с детьми	Регулярность	Группы
1. Физкультурно-оздоровительные:			
	Утренняя гимнастика	Ежедневно	I мл., II мл., средняя, старшая, подготов.
	Гигиеническая гимнастика после сна	Ежедневно	II мл., средняя, старшая, подготовительная
	Оздоровительный бег	Ежедневно	старшая, подготовительная
	Логоритмическая гимнастика	1 раз в месяц	II мл., средняя.

	<i>Дыхательная гимнастика</i>	Ежедневно	I мл., II мл., средняя, старшая, подготовительная
	<i>Физ. минутки</i>	Ежедневно во время НОД	I мл., II мл., средняя, старшая, подготовительная
	<i>Двигательная разминка между НОД</i>	Ежедневно	I мл., II мл., средняя, старшая, подготовител.
	<i>Самомассаж жизненно важных точек (согласовано с врачом)</i>	Ежедневно	II мл., средняя, старшая, подготовит.
	<i>Упражнения на расслабление мышечного тонуса</i>	Ежедневно	II мл., средняя, старшая, подготовительная
2. НОД (физкультурные)			
	<i>традиционные</i>	4 раза в месяц	II мл., средняя, старшая, подготовительная
	<i>сюжетные</i>	1 раз в месяц	II младшая, средняя, старшая, подготовительная
	<i>тематические</i>	1 раз в месяц	II младшая, средняя, старшая, подготовительная
	<i>степ-аэробика</i>	2 раза в месяц	старшая, подготовительная
	<i>с включением коррекционных упражнений</i>	1 раз в месяц	II младшая, средняя, старшая, подготовительная
	<i>творческие двигательные композиции</i>	1 раз в месяц	старшая, подготовительная
	<i>занятие-импровизация</i>	1 раз в месяц	II младшая, средняя
3. Дополнительные:			
	<i>- коррекционно-оздоровительная группа «Крепыш»</i>	2 раза в неделю	подготовительная, старшая.
4. Физкультурно-массовые			
	<i>Спортивный праздник</i>	2 раза в год (зима, лето)	подготовительная, старшая.
	<i>Летняя спартакиада внутри ДОУ</i>	Летом	подготовительная, старшая.
	<i>Спортивные развлечения</i>	1 раз в месяц	II мл., средняя, старшая, подготовительная
	<i>Совместные с родителями</i>	2 раза в год	подготовительная, старшая.
	<i>Индивидуальная работа</i>	Ежедневно, в утренние и вечерние часы	I мл., II мл., средняя, старшая, подготовительная
	<i>Самостоятельная двигательная деятельность</i>	Ежедневно	II мл., средняя, старшая, подготовительная
	<i>Обследования на выявление уровня физической подготовленности</i>	2 раза в год сентябрь май	II мл., средняя, старшая, подготовительная

7. Питание детей 4-х кратное, на основе примерного 10 - дневного меню, составленного на осенне – зимний и весенне – летний период. В меню представлены разнообразные блюда, исключены их повторы. Имеются технологические карты приготовления блюд, документация по питанию, которая ведется по форме и заполняется своевременно. Технология приготовления блюд строго соблюдается. Ежедневно дети получают необходимое количество белков, жиров, углеводов, проводится витаминизация третьего блюда аскорбиновой кислотой. Доставка продуктов осуществляется своевременно и качественно: ИП Полушина Л.В. и ООО «Жигулевский хлебозавод». Натуральные нормы основных продуктов выполнены на 100%. Плата за содержание ребенка в СПДС вносится в размере, установленном действующими муниципальными правовыми актами г. о. Жигулёвск не позднее 15 числа текущего месяца.

Расчет родительской платы за содержание ребёнка в детском саду изменился с 1 января 2007 года в связи с выходом нового закона РФ. На питание из областного бюджета выделяется в день 18,85 рублей на ребенка, средняя стоимость 1 детодня за 6 месяцев (с января по июнь 2014г.) составила – 75,00 руб. Средний размер родительской платы за 6 месяцев составил 1490 рублей.

Вся физкультурно-оздоровительная работа с детьми строится на диагностической основе. В начале учебного года инструктор по физической культуре совместно с медицинским работником и

воспитателями групп детского сада проводит тестирование физической подготовленности дошкольников, физического развития по нескольким параметрам с последующей оценкой результатов. Определение уровня физического развития детей проводится 2 раза в год.

3.1.2 Обеспечение психо-физиологической безопасности воспитанников

Для обеспечения безопасности детей здание учреждения оборудовано системой пожарной сигнализации, оповещения людей о пожаре и управления эвакуацией, что позволяет своевременно и оперативно принять меры в случае возникновения чрезвычайной ситуации.

Обеспечение условий безопасности в учреждении выполняется локальными нормативно-правовыми документами: приказами, инструкциями, положениями.

В соответствии с требованиями законодательства по охране труда систематически проводятся разного вида инструктажи: вводный (при поступлении), первичный (с вновь поступившими), повторный, что позволяет персоналу владеть знаниями по охране труда и техники безопасности, правилами пожарной безопасности, действиями в чрезвычайных ситуациях.

В каждом групповом, служебном, вспомогательном помещении, кабинетах, залах имеются планы эвакуации, назначены ответственные лица за безопасность.

Территория по всему периметру ограждена. Ворота и калитки в период пребывания детей в СПДС закрыты. Центральная входная дверь СПДС с доводчиком и уплотнителем, глазком, засовом, что отвечает требованиям безопасности.

В течение дня в СПДС находится дежурный, который отвечает за контроль посещения детского сада лицами, не относящимися к работникам учреждения;

Все групповые помещения оборудованы мебелью, соответствующей по параметрам возраста воспитанников.

Состояние здания удовлетворительное. Сделан косметический ремонт фасада здания и опор навесов. Все участки оборудованы игровым материалом, безопасным для дошкольников. Каждая группа имеет свой отдельный игровой участок. На территории детского сада разбиты цветники, имеются огороды для воспитательно-образовательных целей. Имеется спортивная площадка с прыжковой ямой, стойками для волейбольной сетки.

В ночное время охрана учреждения осуществляется сторожами.

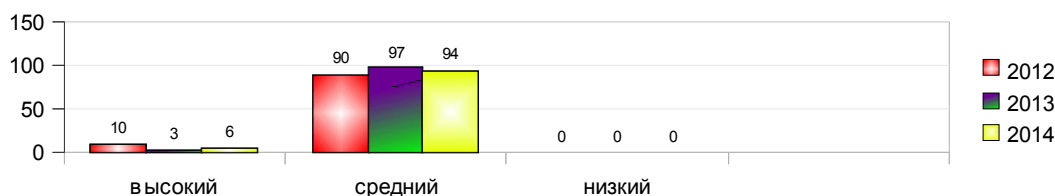
Т.е. в СПДС созданы условия, обеспечивающие безопасность воспитанников и сотрудников учреждения.

В СПДС с целью психоэмоционального благополучия детей были проведены консультации, обследования. Поддерживается благожелательная атмосфера. Педагоги знают приемы создания обстановки для эмоционально-благополучного пребывания дошкольников в группе.

У большинства детей (94%) индекс тревожности соответствует норме.

Среди них дети с пограничным индексом тревожности, которые наиболее подвержены всяким неблагоприятным условиям. Таких детей 14 (23%), что больше на 6 детей прошлого года. С высоким уровнем тревожности 2 ребёнка (3%): обе девочки с ОВЗ. Детей с низким индексом тревожности нет. В основном дошкольники адекватно реагируют на жизненные ситуации.

Сравнительный график индексов тревожности по годам.



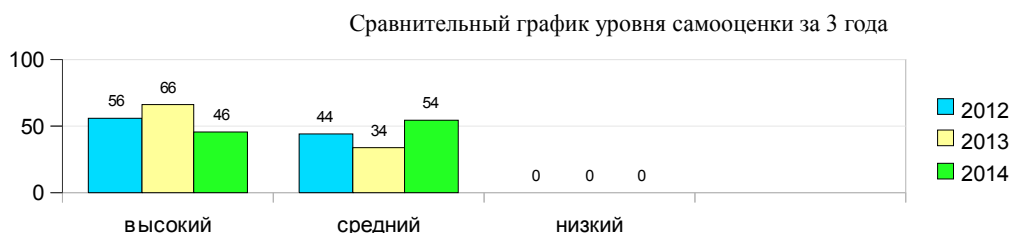
С целью определения эмоционального климата было проведено обследование. Выяснилось, что во всех группах большинство детей относятся к «принятым» и «предпочитаемым». Показатели старшей 1,2,3 и подготовительной 3 групп равны высокому коэффициенту удовлетворённости отношениями со сверстниками. В подготовительной 1 и 2 группах – средний коэффициент удовлетворённости детей своими отношениями со сверстниками. Эмоциональный климат во всех группах среднеблагополучный.

В детском саду созданы условия для психоэмоционального благополучия: уголки эмоциональной разгрузки, зеленые зоны, соответствующее оформление, индивидуальный подход к каждому ребёнку,

«Утренние сборы», поднимающие статус дошкольников.

В результате обследования детей на уровень самооценки выяснилось, что детей с адекватной самооценкой больше, чем детей с завышенной самооценкой в 1,2 раза. Воспитатели высокую оценку подтвердили 21 ребёнку (43%). Наиболее реалистичную оценку дали себе 33 ребёнка (54%). Уровень притязаний у всех детей нормальный.

Завышенная самооценка: 28–46%, адекватная: 33 –54%, заниженная: 0 - 0, низкая: 0 - 0



(Аналитический отчёт педагога-психолога Зинченко Г.И.).

Таким образом, уровень тревожности у большинства детей соответствует норме, самооценка преобладает адекватная, эмоциональный климат в группах благополучный.

В результате анкетирования «**Степень удовлетворённости работой детского сада**» было выявлено, что 98 % в качестве основных приоритетов выделяют здоровье детей, отношение воспитателя к ребёнку, взаимоотношение воспитателей и родителей, 2 % не осознают важность сотрудничества с воспитателями и знание основных задач, решаемых в СПДС.

В качестве основных приоритетов родители выделяют следующие:

- здоровье детей — 287 (94%) семей;
- отношение воспитателя к ребёнку — 272 (89%) семей;
- взаимоотношения воспитателей и родителей — 278 (91%) семей.

Таким образом, основная масса родителей (98%) удовлетворены работой сотрудников, считают, что они имеют возможность присутствовать на всех мероприятиях, знать всё о своих детях, получать информацию о делах в группе, в саду, обсуждать вопросы воспитания в беседах с воспитателями, специалистами и на родительских собраниях.

4. Ресурсы образовательного процесса

4.1 Кадровые ресурсы педагогического процесса

Дошкольное образовательная учреждение укомплектовано согласно штатному расписанию. Всего 59 сотрудников.

	Административный персонал	Педагогический персонал	Вспомогательный персонал	Всего
2011-2012	4	25	26	55
2012-2013	1	24	30	55
2013-2014	1	27	31	59

Педагогический процесс в СПДС обеспечивают специалисты: руководитель, старший воспитатель, учитель-логопед (2), педагог – психолог, музыкальный руководитель, 22 воспитателя.

Всего	Образование			Стаж работы					
	Высшее	Сред. спец.	Среднее	До 3-х лет	До 5-ти лет	До 10-ти лет	До 15-ти лет	До 25-ти лет	Свыше 25-ти лет
28	8 — 29%	18 - 64%	2 - 7%	4 - 14%	0-0%	5 - 18%	5- 18%	6 - 21%	8 - 29%

Квалификационные категории

Категории	2011-2012	2012 - 2013	2013 - 2014
Высшая	8 - 30%	8 - 33%	7 - 25%
Первая	7 - 26%	6 - 25%	8 - 29%
Вторая	4 — 15%	4 - 17%	5 - 18%
Соответствие	4 — 15%	3 - 13%	3 - 11%

Проходят курсы повышения квалификации при СИПКРО 6 педагогов.

Количество принятых и уволенных сотрудников за 3 года составило:

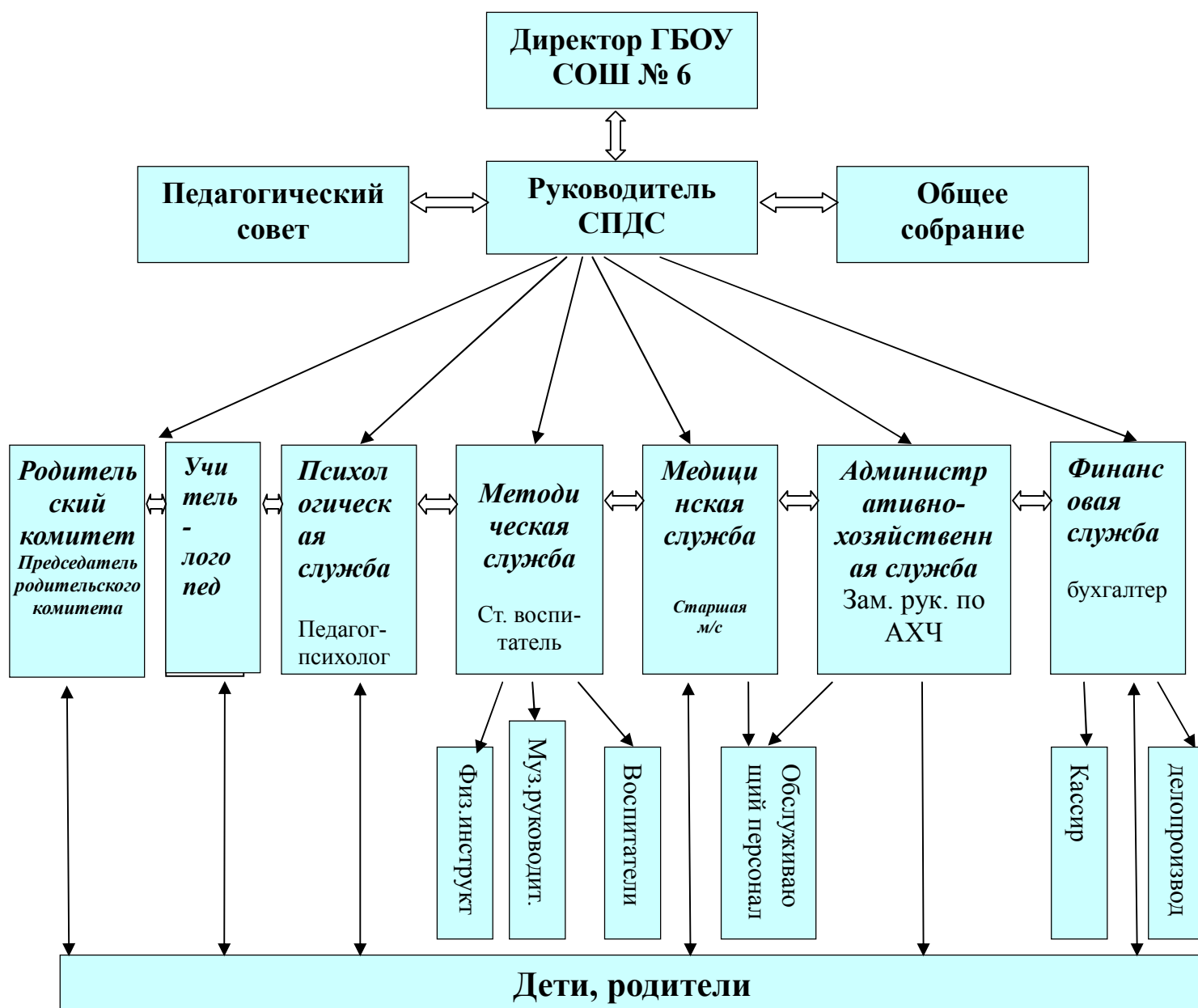
2011-2012		2012-2013		2013-2014	
Принятые	Уволенные	Принятые	Уволенные	Принятые	Уволенные
5	7	5	0	4	0

Вывод: Педагогический коллектив работоспособный, творческий, постоянно повышающий свой профессиональный уровень. 83% педагогов имеют категории и соответствие занимаемой должности, 29% имеют высшее образование, 68% педагогов имеют педагогический стаж свыше 10 лет, 14% - молодых специалистов. (Анализ выполнения Годового плана СПДС «Иволга» за 2013 – 2014 учебный год).

Состав администрации:

Руководитель – Метлина Л. А., стаж работы 18 лет, образование высшее, административный стаж работы 11 лет. Прошла курсы повышения квалификации в 2014 году.

Система управления



Для оценки результативности деятельности работников используются критерии. Основанием для премирования являются позитивные результаты воспитательно-образовательной работы воспитателей и специалистов, позитивные результаты организационной работы воспитателей и узких специалистов, участие в методической работе и саморазвитие воспитателей и узких специалистов, эффективная

организация охраны жизни и здоровья детей (Приложение 1)

4.2 Материально-технические ресурсы образовательного процесса

Предметно - развивающая среда оборудована с учетом возрастных особенностей детей, требований СанПиН 2.4.1.3049-13. Все элементы среды связаны между собой по содержанию, масштабу, художественному решению.

Материально-техническая база воспитательно-образовательного процесса соответствует приоритетным направлениям СПДС.

Территория СПДС включает в себя:

- Физкультурную площадку;
- огороды;
- цветники;
- участки для возрастных групп с верандами;
- игровое оборудование;

Детский сад в достаточном количестве оснащен мягким и жестким инвентарем. Имеется все необходимое игровое и физкультурное оборудование, а также методическое обеспечение. Имеются:

1. Физкультурный зал $S 81,2 \text{ м}^2$ с физкультурными пособиями, нетрадиционным оборудованием, 2 мини-зала со спортивными снарядами для проведения физкультурных занятий, утренней гимнастики, утренников, досугов

2. Спортивные и познавательные уголки в групповых комнатах со стандартным и нетрадиционным оборудованием

3. Музыкальный зал для проведения музыкальных занятий, досугов, развлечений

4. Уголки художественно-продуктивной деятельности в группах, в которых имеются разнообразные виды материалов для рисования и лепки. В том числе и нетрадиционные.

5. Конспекты НОД и методическая литература по обучению детей художественно-продуктивной деятельности

6. Выставочный зал $S 17,8 \text{ м}^2$.

7. Репродукции картин, предметы народного творчества, но требуется пополнение.

8. Театральная студия для работы с детьми по театрализованной деятельности

9. Зимний сад для ознакомления детей с миром разнообразных растений, воспитания трудолюбия и развития эстетических чувств.

10. Фольклорная студия для привития детям чувства гордости за русский народ, ознакомления с традициями, обычаями и бытом народа, проведения занятий, праздников и развлечений.

В СПДС есть медицинский кабинет, состоящий из кабинета для медицинских работников, изолятор; кабинеты психолога и логопеда, где проводится диагностика и коррекционная работа с детьми, консультации для воспитателей и родителей, индивидуальная и подгрупповая непосредственно-образовательная деятельность с детьми, релаксации.

В СПДС имеются технические средства: интерактивная доска, видеопроектор, ноутбук, телевизор, магнитофоны, музыкальные центры, синтезатор, DVD, видеокамера, фотоаппарат, достаточное количество методической литературы и учебно-наглядных пособий для обеспечения воспитательно-образовательного процесса.

Группы оборудованы необходимой мебелью, мягким инвентарём. При оформлении групповых комнат воспитатели исходят из требований безопасности используемого материала для здоровья детей, а так же характера воспитательно-образовательной модели, которая лежит в основе планирования и оборудования группы

В СПДС созданы все необходимые условия для развития детей раннего возраста.

В группах имеется игровой материал для познавательного развития детей: мозаики, матрешки, мячи разных размеров, разноцветные кубики, крупные машинки, игрушки-каталки, сенсорные коврики, вкладыши, ящички для проталкивания геометрических форм, для сюжетных игр: куклы игрушки-животные крупных размеров, крупная игрушечная мебель, предметы уюта крупных размеров, имитаторы жилища (ширма-домик, переносная палатка, мягкий строительный материал для моделирования пространства самим ребенком).

Имеются компьютеры с доступом в интернет и электронным почтовым ящиком.

Образовательно-воспитательный процесс обеспечен учебно-наглядными пособиями. Доля учебно-наглядных пособий, приобретённых за счёт средств родителей составляет 3%.

5. Финансовое обеспечение функционирования и развития СПДС

5.1 Отчёт об использовании бюджетных средств

Наше учреждение является бюджетным.

Объём бюджетного финансирования

	Школа 2013	Д/сад 2013	ИТОГО:
<i>тыс.руб</i>			
Субсидия на государственное задание	14763,1	18252,5	33015,6
Предоставление начального общего, основного общего, среднего (полного) общего образования по основным общеобразовательным программам			0
Предоставление дошкольного образования по основной общеобразовательной программе	14763,1	18252,5	33015,6
Организация и предоставление образования по дополнительным общеобразовательным программам дошкольного и (или) общего образования			0
Организация и предоставление начального профессионального образования			0
Организация и предоставление среднего профессионального образования			0
Организация и предоставление дополнительного профессионального образования (профессиональная переподготовка и повышение квалификации)			0
Субсидия на иные цели	548	958,4	1506,4
ВСЕГО:	15311,1	19210,9	34522

Динамика фактического финансирования на 1 учащегося из областного и федерального бюджетов

	Школа 2013	Д/сад 2013	ИТОГО:
<i>тыс.руб</i>			
Общее образование			
Объём финансирования	14763,1		14763,1
Численность	589		589
Финансирование на 1 учащегося	25,1		25,1
Дошкольное образование			
Объём финансирования		18252,5	18252,5
Численность		306	306
Финансирование на 1 учащегося		59,6	59,6
Дополнительное образование			
Объём финансирования			0
Численность			0
Финансирование на 1 учащегося			0
Начальное и среднее профессиональное образование			
Объём финансирования			0
Численность			0
Финансирование на 1 учащегося			0

Направления использования средств

	Школа 2013	Д/сад 2013	ИТОГО:
<i>тыс.руб</i>			
Заработная плата	11017,3	13132,2	24149,5
Прочие выплаты	42,1	34,8	76,9
Начисление на оплату труда	3390,0	3966,0	7356,0
Услуги связи	69,3	5,0	74,3
Транспортные услуги	8,0		8,0
Коммунальные услуги			0,0
Аренда помещений			0,0
Услуги по содержанию имущества	136,9		136,9
Прочие услуги, работы	225,7		225,7
Социальное обеспечение	68,0		68,0
Прочие расходы	39,0		39,0
Приобретение основных средств	72,8		72,8
Приобретение материальных запасов	242,0	2072,9	2314,9
ИТОГО:	15311,1	19210,9	34522,0

Информация по заработной плате

	Школа 2013	Д/сад 2013	ИТОГО:
<i>тыс.руб</i>			
Фонд оплаты труда работников всего:	14407,3	17098,2	31505,5
Фонд оплаты труда педагогических работников	9730,2	10380,6	20110,8
Размер стимулирующей части ФОТ	1872,9	4274,6	6147,5
Доля педагогов, получающих выплаты стимулирующего характера:	100	100	100
25 % - 50 %			
50 % - 75 %			
75 % - 100 %	100	100	100
Доля работников администрации, получающих выплаты стимулирующего характера:	100	100	100
25 % - 50 %			
50 % - 75 %			
75 % - 100 %	100	100	100

5.2 Отчёт об использовании внебюджетных средств

Объем внебюджетных средств

тыс.руб

	Школа 2013	Д/сад 2013	ИТОГО:
Доходы от предпринимательской и иной приносящей доход деятельности		2876,2	2876,2
в том числе родительская плата		2876,2	2876,2
Поступления от спонсоров, благотворительных фондов	75,6	113	188,6
Нефинансовые поступления			0
ИТОГО:	75,6	2989,2	3064,8

Направления использования внебюджетных средств

тыс.руб

	Школа 2013	Д/сад 2013	ИТОГО:
Заработная плата			0
Прочие выплаты			0
Начисления на оплату труда			0
Услуги связи		6,1	6,1
Транспортные услуги		3,6	3,6
Коммунальные услуги			0
Аренда помещений			0
Услуги по содержанию имущества		118	118
Прочие услуги, работы	75,6	118,4	194
Социальное обеспечение			0
Прочие расходы		20,1	20,1
Приобретение основных средств		244,3	244,3
Приобретение материальных запасов		2477,2	2477,2
ИТОГО:	75,6	2987,7	3063,3

тыс.руб

6. Внешние связи и имидж СПДС

6.1 Признание работы СПДС на различных уровнях

Ежегодно деятельность коллектива детского сада высоко оценивалась контролирующими организациями, что позволяло быть одним из лучших среди городских структурных подразделений г.о. Жигулёвск. Итогами воспитательно-образовательной работы в 2013-2014 учебном году стали:

- участие в VI окружной научно-практической конференции «ОТК-2013. Образование. Технологии. Качество» секция «Современные образовательные технологии в дошкольном образовании», на которой был представлен опыт работы учреждения «Развитие музыкального восприятия у дошкольников 5-7 лет с общим недоразвитием речи через знакомство с классической



музыкой» (музыкальный руководитель Уварова С.М.);

- участие в Фестивале педагогических идей, на котором был представлен опыт работы учреждения «Духовно-нравственное воспитание дошкольников в условиях социального партнёрства с ДК «Юбилейный»» (воспитатель Рыжкова С.В.). Учреждение отмечено дипломом за участие;
- учреждение награждено дипломом победителя в номинации «Лучший сценический образ» в городском конкурсе - фестивале детского творчества «Весёлые нотки». На фестивале были представлены работы воспитанников СПДС по художественно-прикладному направлению;
- участие в мастер-классах и Семинарии по вопросам развития детей раннего возраста: «Использование многофункционального пособия «Там на неведомых дорожках»» (воспитатели Каленова Г.М., Федотова Е.А.), «Формирование у младших дошкольников представлений о свойствах предметов в играх - экспериментах» (воспитатель Туркина О.В.), «Игры с прищепками», «Формирование социально-коммуникативных качеств в процессе реализации проекта «Игрушка»» (воспитатель Каюмова Г.Ш.);
- участие в окружной Творческой мастерской художественно-эстетического цикла: «Заучивание стихотворений в младшем дошкольном возрасте» (воспитатель Туркина О.В.), «Заучивание стихотворений в среднем дошкольном возрасте», «Как рождается наш спектакль» (воспитатель Федорова М.А.), «Заучивание стихотворений в старшем дошкольном возрасте» (воспитатель Степанова Е.А.), «Игры-превращения в театрализованной



деятельности дошкольников для развития творческих способностей» (воспитатель Клейменова Е.Г.), «Волшебный лоскуток», «Молочная сказка» - рисование на молоке (воспитатель Абрамович В.В.);

- участие в окружном конкурсе профессионального мастерства «Воспитатель года – 2014» - воспитателю Рыжковой С.В. вручен диплом участника;



- окружной конкурс практических материалов «Логопедическая шкатулка» - учитель-логопед Храпылина Л.П. награждена дипломом III место в номинации «На пути к успеху»;
- участие в окружном конкурсе практических материалов «Логопедическая шкатулка» (учитель-логопед Саадян Т.В.);



- городской конкурс в рамках вторых областных ежегодных чтений «Самарская Лука - жемчужина России – старший воспитатель Хомутова С.Н. награждена дипломом II место за разработку конспекта занятия на экологическую тему для детей старшего дошкольного возраста;



- участие в областном конкурсе психолого-педагогических программ «Психология развития и адаптации» (педагог-психолог Зинченко Г.И.);
- V Всероссийский конкурс психолого-педагогических программ «Новые технологии для «Новой школы»» - коррекционно-развивающая программа «У страха глаза велики» педагога-психолога Зинченко Г.И. - Свидетельство о

присвоении программе грифа «Рекомендовано Федерацией психологов образования России», грамота лауреата

- учреждение награждено дипломом за III место в VI областном конкурсе «Воспитательные системы образовательных учреждений» в номинации «Учреждение дошкольного образования детей».

Средства СМИ:

статья «Самарская Лука - жемчужина России» («Жигулёвский рабочий» от 16 января 2014 г)

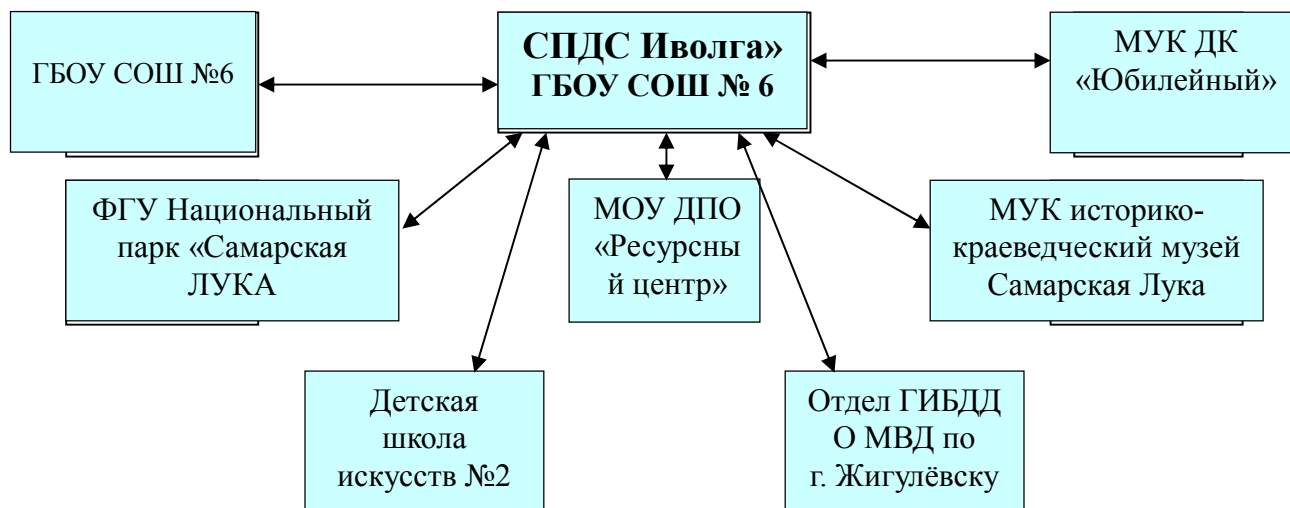
статья «У страха глаза велики» («Жигулёвский рабочий» от 18 января 2014 г)

статья «Маленькие артисты Яблоневого Оврага» («Жигулёвский рабочий» от 1 марта 2014 г.)

статья «Кто лучший в округе у нас» («Жигулёвский рабочий» от 22 апреля 2014 г)

статья «Защитили звание Воспитатель года» («Жигулёвский рабочий» от 25 апреля 2014 г)

6.2 Партнёрства образовательного учреждения



7. Выводы о деятельности СПДС и перспективы его развития

Выводы

Современная жизнь ставит перед дошкольными учреждениями достаточно сложные задачи и предъявляет высокие требования к построению воспитательно – образовательного процесса и взаимодействия с семьями дошкольников. Перед нами стоят важные задачи:

- дальнейшего взаимодействия с родителями воспитанников в вопросах сохранения и укрепления здоровья детей, создания здоровьесберегающего пространства СПДС;
- индивидуализации дошкольного образования за счет разработки и реализации индивидуальных маршрутов развития и оздоровления детей;
- взаимодействия специалистов, воспитателей и родителей СПДС в вопросах коррекции и развития детей.

Огромное желание педагогов и родителей сделать полноценной жизнь ребенка в детском саду помогло коллективу найти оптимальную модель содержания образования, обусловленную грамотным подбором программно-методического обеспечения, отвечающую Федеральным государственным требованиям и максимально реализующую индивидуальные потребности детей и запросы родителей; помогло реализовать творческий потенциал и обеспечить прогрессивный режим развития дошкольного учреждения.

Наиболее существенными достижениями СПДС являются:

- 1) Позитивная динамика состояния здоровья детей раннего возраста.
- 2) Повышение уровня функциональной готовности детей к школе.
- 3) Повышение профессиональной компетентности педагогов
- 4) Соответствие качества и уровня дошкольных образовательных услуг запросам семьи и общества.

Перспективы развития:

- Повышение статуса учреждения в микрорайоне.
- Увеличение количества групп комбинированной направленности;
- Повышение качества и доступности предоставляемых услуг;
- Улучшение материальных условий за счёт эффективного использования бюджетных и вне бюджетных средств.
- Расширение состава оказываемых услуг психологической и логопедической служб.
- Организация оздоровительных кружков.
- Расширение консультационно-информационных услуг в области дошкольной педагогики,

8. Формы обратной связи

Высказать мнение о деятельности коллектива СПДС и внести предложения можно на электронный почтовый ящик ds24.Ivolga@mail.ru, позвонить по телефону 8 84862 3 22 22 или отправить сообщение по факсу 8 84862 3 22 22.

Принято:
общим собранием
трудового коллектива
Протокол №
от «__» _____ 2014г.

Утверждено:
Директор
ГБОУ СОШ № 6
_____ Самойлов Н.В.
«__» _____ 2014 г.

Согласовано
Комиссией Управляющего Совета СПДС «Иволга»
Протокол №
от «__» _____ 2014 г.
Председатель _____ С.В. Кобелева

Согласовано:
руководителем СПДС «Иволга»
_____ Метлина Л.А.
«__» _____ 2014 г.

Критерии и показатели качества труда работников СПДС «Иволга» ГБОУ СОШ № 6

г.о. Жигулевск

ПРИЛОЖЕНИЕ №1

к Положению
о порядке формирования и распределения
стимулирующего фонда оплаты труда работников
ГБОУ СОШ №6 городского округа Жигулевск

Лист оценивания эффективности (качества) работы работников, оказывающих услуги по образовательной деятельности образовательных учреждений, реализующих основные общеобразовательные программы дошкольного образования, в части реализации образовательных программ дошкольного образования

СПДС «Иволга» ГБОУ СОШ №6

(должность)

ф.и.о.

за период

№	Критерий оценивания	Обоснование самооценки	Кол-во баллов (заполняется работником)	Кол-во набранных баллов (заполняется ЭС СПДС)	Максимальное кол-во баллов
1	2	3	4	5	6
1	Эффективность использования инновационных педагогических технологий (воспитатели и иные педагогические работники)				
1.1	Результативность использования в работе с детьми инновационных технологий: - 1-3 технологии – 1 б - более 3х – 2б.	<div></div> <div></div> <div></div> <div></div> <div>(указать технологии и приложить подтверждающие документы использование указанных технологий)</div>			2
1.2	Участие работника в составе творческих (рабочих) групп: - на уровне СПДС– 0,5 б - на городском уровне – 1 б - на окружном уровне – 1,5 б	<div></div> <div></div> <div></div> <div></div> <div>(указать уровень и наименование группы, приложить подтверждающий документ: приказ (распоряжение) о включении в состав группы)</div>			1,5
1.3	Распространение педагогического опыта в профессиональном сообществе: открытые просмотры, мастер-классы, семинары,	<div></div> <div></div> <div></div> <div></div>			10

	высоком уровне – 7 б (устанавливаются сроком на 1 год)				
1.7	<p>Результаты участия воспитанников в конкурсах, фестивалях и т.п. (лично подготовленные педагогом):</p> <p>Заочное участие</p> <p style="text-align: right;">участие /призовые места:</p> <ul style="list-style-type: none"> - на муниципальном уровне – 0,5 б / 1 б - образовательного округа – 1 б / 1,5 б - на областном уровне – 1,5 б / 2 б - на российском уровне – 2,5 б / 3 б - на международном уровне - 3 б / 4 б <p>Очное участие</p> <ul style="list-style-type: none"> - на уровне СПДС - 1 б / 1,5 б - на муниципальном уровне – 1,5 б / 2 б - образовательного округа – 2 б / 2,5 б - на областном уровне – 2,5 б / 3 б - на российском уровне – 3 б / 4 б <p>(баллы суммируются за каждое мероприятие)</p>	<p>_____</p> <p>_____</p> <p>_____</p> <p>_____</p> <p>_____</p> <p>_____</p> <p>(указать уровень, фамилии участников и победителей; указать наименование конкурса, приложить ксерокопию подтверждающих документов)</p>			19
1.8	<p>Результаты участия работников в конкурсах по разным направлениям деятельности:</p> <p style="text-align: right;">участие /призовые места:</p> <ul style="list-style-type: none"> - на муниципальном и окружном уровне–1б/3б - на областном уровне – 2б/5б - на российском уровне– 5б/10б <p>(баллы суммируются за каждое мероприятие)</p>	<p>_____</p> <p>_____</p> <p>_____</p> <p>_____</p> <p>_____</p> <p>_____</p> <p>(указать уровень, фамилии участников и победителей; указать наименование конкурса, приложить ксерокопию подтверждающих документов)</p>			18
Итого:					89,5
2	Эффективная организация работы со сложным контингентом воспитанников (воспитатели, помощники воспитателя и иные педагогические работники)				
2.1	<p>Наличие в общеобразовательной группе воспитанников с ОВЗ (дети-инвалиды, ЗПР и другие с заключением ПМПК):</p> <p>- для пед. работников 2 б</p>	<p>_____</p> <p>(указать количество воспитанников с ОВЗ в общеобразовательной группе)</p>			2

	- для помощников воспитателя 1 б				
2.2	<p>Превышение плановой наполняемости воспитанников в группе (в соответствии с СанПиН):</p> <p>- в группах от 3 до 7 лет:</p> <p>- пом. воспитателей – 0,5б (за каждого ребенка)</p> <p>- воспитатели – 1,5б (за каждого ребенка)</p> <p>- педагогические работники – 1 б (за каждого ребенка из среднего показателя по д/с)</p> <p>- в группах с 2-3 лет:</p> <p>- пом. воспитателей – 1б (за каждого ребенка)</p> <p>- воспитатели – 2б (за каждого ребенка)</p> <p>- педагогические работники – 1,5 б (за каждого ребенка из среднего показателя по д/с)</p>	<p>_____</p> <p>_____</p> <p>_____</p> <p>_____ (указать количество воспитанников в группе)</p>			6
2.3	<p>Работа с детьми в период адаптации в группах младшего дошкольного возраста:</p> <p>- 50% - 70% детей прошли легкую и среднюю степень адаптации</p> <p>– пом. воспитателей – 1,5 б</p> <p>- воспитатели – 3 б</p> <p>- более 70%</p> <p>– пом. воспитателей – 2,5 б</p> <p>– воспитатели – 5 б</p>	<p>_____</p> <p>_____</p> <p>_____ (приложить итоги адаптации)</p>			5
2.4	<p>Результативность коррекционно-развивающего сопровождения дошкольников с ограниченными возможностями здоровья:</p> <p>- положительная динамика развития воспитанников от 30% до 50% - 3 б</p> <p>- положительная динамика развития воспитанников свыше 50% - 5 б</p> <p><i>(устанавливаются сроком на 1 год)</i></p>	<p>Заполняют только логопеды и психологи</p> <p>_____</p> <p>_____</p> <p>_____</p> <p>(указать динамику развития воспитанников, приложить ксерокопию результатов диагностики детей в группе)</p>			5
Итого:					18
3	Эффективная организация работы, направленной на обеспечение высокой посещаемости детьми				

	(воспитатели, помощники воспитателя)				
3.1	<p>Снижение или стабильно низкий уровень заболеваемости воспитанников:</p> <ul style="list-style-type: none"> - снижение показателя заболеваемости в группе: - пом воспитателей – 0,5 б - воспитатели – 1б - ниже среднего показателя заболеваемости по СПДС - пом воспитателей – 1 б - воспитатели – 2б 	<p>_____</p> <p>(указать количество пропусков по болезни дней 1 ребенком);</p> <p>_____</p> <p>(указать количество пропусков по болезни дней по СПДС)</p> <p>_____</p>			3
3.2	<p>Положительная динамика количества дней пребывания воспитанников в группе:</p> <ul style="list-style-type: none"> - 70% - пом воспитателей – 0,5 б - воспитатели – 1б - свыше 70% - пом воспитателей – 1 б - воспитатели – 2б - свыше 75% - пом воспитателей – 1,5 б - воспитатели – 3б 	<p>Указать:</p> <p>посещаемость по группе _____</p>			3
3.3	<p>Пропаганда здорового образа жизни в коллективе, с воспитанниками и их родителями:</p> <ul style="list-style-type: none"> - через организацию совместных оздоровительных мероприятий – 1б - через различные формы работы – 1б 	<p>_____</p> <p>_____</p> <p>_____</p> <p>(указать наименование мероприятия, дату его проведения; при наличии приложить ксерокопию отзыва общественности)</p>			2
Итого:					8
4	Эффективность обеспечения условий, направленных на здоровьесбережение и безопасность участников образовательного процесса, качество воспитания (воспитатели, помощники воспитателя и иные педагогические работники)				
4.1	Отсутствие предписаний, замечаний и обоснованных жалоб в части организации охраны жизни и здоровья воспитанников и сотрудников, в части соблюдения санитарных	<p>ДА/НЕТ</p> <p>_____</p>			3

	<p>норм, не связанных с капитальным вложением средств:</p> <ul style="list-style-type: none"> - воспитатели, педагогические работники – 3 б - помощники воспитателей – 1 б 				
4.2	<p>Отсутствие замечаний и обоснованных жалоб к организации и качеству питания, в том числе к соблюдению норм физиологического питания:</p> <ul style="list-style-type: none"> - воспитатели, помощники воспитателей – 3 б 	<p>ДА/НЕТ</p> <p>_____</p>			3
4.3	<p>Качественное обеспечение сохранности имущества детского сада.</p> <p>Уменьшение количества списываемого инвентаря по причине досрочного приведения в негодность:</p> <ul style="list-style-type: none"> - воспитатели, помощники воспитателей, педагогические работники – 2 б 	<p>ДА/НЕТ</p> <p>_____</p>			2
4.4	<p>Участие в общественной жизни и в культурно-массовых мероприятиях:</p> <ul style="list-style-type: none"> - на уровне СПДС – 1б - на уровне города – 2 б <p><i>(баллы суммируются за каждое мероприятие, для всех работников)</i></p>	<p>_____</p> <p>_____</p> <p>_____</p> <p>(указать наименование мероприятия, дату и уровень проведения)</p>			4
4.5	<p>Пропаганда здорового образа жизни через разные формы работы (заполняется иными педагогическими работниками) - 1б (за каждое мероприятие)</p>	<p>_____</p> <p>_____</p> <p>_____</p> <p>(указать наименование мероприятия, дату его проведения; при наличии приложить ксерокопию отзыва общественности)</p>			3
4.6	<p>Участие в смотре-конкурсе по созданию предметно-развивающей среды в СПДС (в группе и на участке):</p> <p>Участие:</p> <ul style="list-style-type: none"> - воспитатели, педагогические работники – 2б; - помощники воспитателя - 1 б <p>Призовое место:</p> <ul style="list-style-type: none"> - воспитатели, педагогические работники – 4б; 	<p>_____</p> <p>_____</p> <p>_____</p> <p>_____</p> <p>(указать результаты участия в смотре-конкурсе, при наличии приложить ксерокопию подтверждающих документов)</p>			8

	- помощники воспитателя - 2 б				
4.7	Интенсивность и напряженность работы: - помощник воспитателя – 1 б	ДА/НЕТ			1
4.8	Своевременное реагирование на выявление неполадок имущества, информирование непосредственно своего руководителя: - помощник воспитателя – 1 б	ДА/НЕТ			1
Итого:					25
ВСЕГО:					140,5

Работник: _____ (_____)
(подпись) (расшифровка)

Руководитель СПДС: _____ (_____)
(подпись) (расшифровка)

Председатель экспертной группы: _____ (_____)
Члены экспертной группы: _____ (_____)
_____ (_____)
_____ (_____)
_____ (_____)
(подпись) (расшифровка)

« _____ » _____ 20__ г.